



شهرداری منطقه ۲۲

# ارزیابی تأثیرات اجتماعی و فرهنگی احداث و ساماندهی

## مسیل کن

مجری

عادل عبدالهی

ناظر

هادی برغمندی

۱۳۹۶

## ارزیابی تأثیرات اجتماعی – فرهنگی احداث و ساماندهی مسیل کن

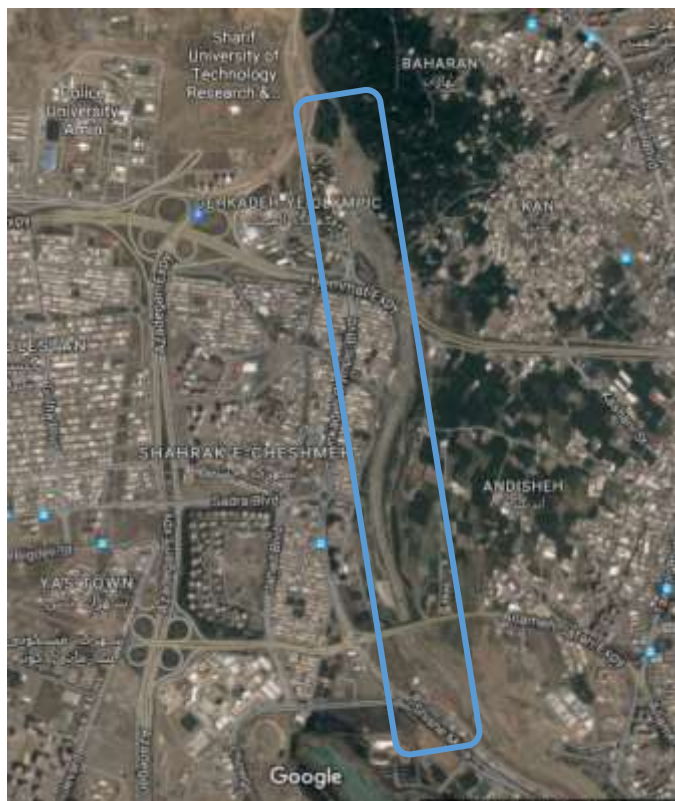
رودخانه کن رودی به طول ۳۳ کیلومتر از رشته کوه توچال سرچشمه گرفته و سالانه حدود پنج میلیون متر مکعب از آب این رودخانه برای دریاچه چیتگر اختصاص داده شده است. این رودخانه امروزه با میانگین دبی ۸۸ میلیون متر مکعب بر سال یا حدود ۲۷۰۰ لیتر بر ثانیه (ایستگاه سولقان) پرآب‌ترین رود تهران است که حوزه آبخیز (حوزه زهکشی) آن به تنهایی بزرگ‌تر از همه حوزه‌های تهران است (معاونت اجتماعی شهرداری منطقه ۲۲، ۱۳۹۵). طرح ساماندهی مسیل کن توسط مهندسان مشاور آتک تهیه شده است. محدوده طرح در محدوده شهرداری‌های مناطق ۵ و ۲۲ به مساحت ۱۴۷ هکتار حد فاصل پل امامزاده داوود در شمال تا بزرگراه تهران- کرج در جنوب را شامل می‌شود و طرح مطالعاتی آن به سه پهنه اصلی تقسیم می‌شود که مرز بین پهنه‌ها بزرگراه‌های همت، رسالت و تهران - کرج است. پهنه شمالی دارای هویت اکوتوریستی و طبیعت‌گردی به مساحت ۳۲/۷۳ هکتار است. پهنه میانی به دلیل همجواری با باغات کن از شرق و بافت شهری در غرب دارای دو هویت ژئوپارک و طبیعت‌گردی از شرق و پارک شهری از غرب به مساحت ۵۴/۹۱ هکتار است. پهنه جنوبی به دلیل همجواری با کاربری‌های نظیر پارک ارم و مجتمع تجاری اداری و مسکونی شهر سنگ و پارک الهام با هویت گردشگری تفریحی و اختصاص یافته است. مساحت این پهنه معادل ۶۰/۲۰ هکتار است. مرحله اجرای طرح و ساماندهی مسیل کن از سال ۱۳۸۸ و در محدوده پهنه میانی آغاز شد. این محدوده حد فاصل بزرگراه‌های همت و حکیم است و مساحت آن ۶۶ هکتار (در محدوده منطقه ۲۲، ۳۶ هکتار و در منطقه ۵ نیز ۳۰ هکتار) است. ساماندهی مسیل کن و محوطه‌سازی ساحل آن منجر به راه اندازی بوستان جوانمردان شد که بین منطقه ۵ و ۲۲ تهران مشترک است که در مجموع ۶۶ هکتار مساحت بوستان جوانمردان را تشکیل می‌دهد. محوطه شرقی مسیل در محدوده منطقه ۵ قرار می‌گیرد و مسیل و محوطه غربی آن در محدوده منطقه ۲۲ واقع شده است. طول مسیل در این محدوده ۲ کیلومتر است. براساس اطلاعات پیمانکار اجرایی طرح، پروژه ساماندهی مسیل کن در سال ۱۳۹۱ تحویل شهرداری منطقه ۲۲ شده است (شرکت توسعه خدمات زیربنایی پارس، ۱۳۹۰).

## ارزیابی تأثیرات اجتماعی - فرهنگی احداث و ساماندهی مسیل کن



Google Map ، اردیبهشت ۱۳۹۶

محدوده اجراشده بین این سه پهنه، پهنه میانی است که حد فاصل پل همت تا حکیم را دربر می‌گیرد. مسیل کن و بوستان جوانمردان احداث شده در حاشیه آن بین منطقه ۵ و ۲۲ مشترک است. عکس هوایی مسیل کن



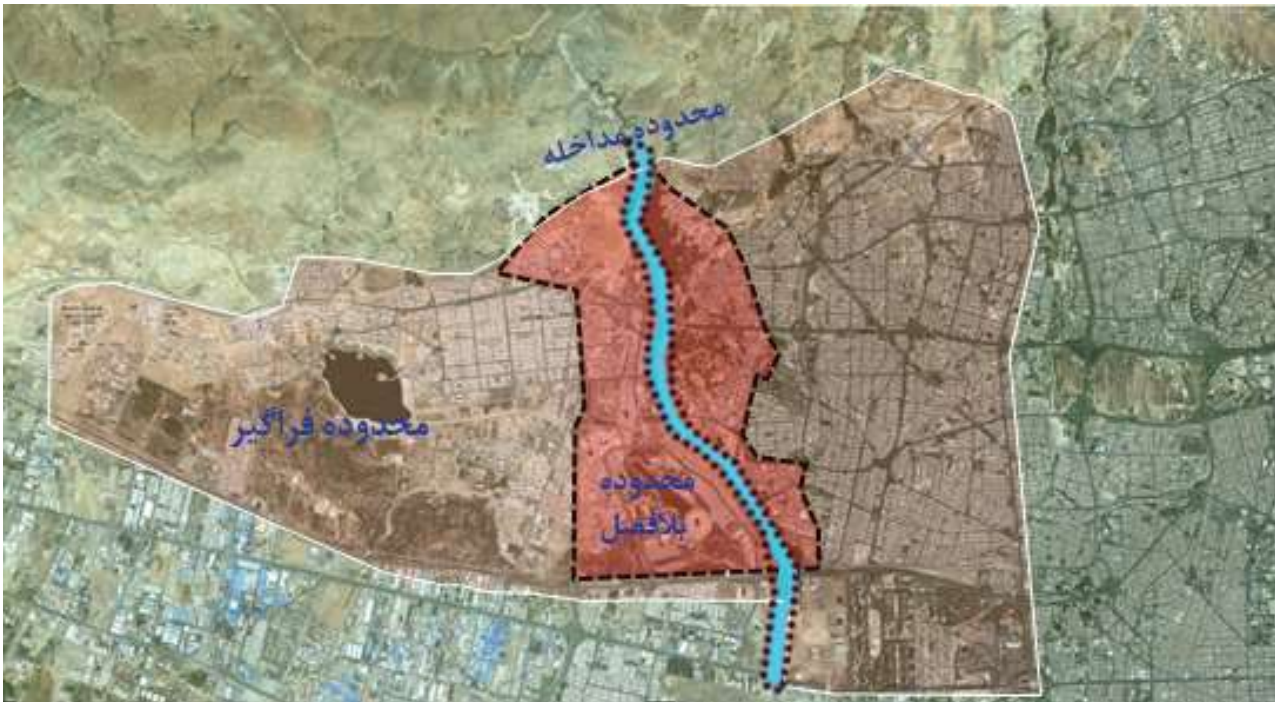
Google Map ، اردیبهشت ۱۳۹۶

در محدوده منطقه ۲۲، محدوده طرح در محله زیبادشت ناحیه ۱ و محله صدرا ناحیه ۲ شهرداری منطقه ۲۲ واقع شده است. ضلع شمالی محدوده بزرگراه همت، ضلع غربی محدوده، خیابان طبیعت و ضلع جنوب آن

## ارزیابی تأثیرات اجتماعی - فرهنگی احداث و ساماندهی مسیل کن

بزرگراه حکیم واقع شده است. ضلع شرقی محدوده هم بوستان جوانمردان در محدوده منطقه ۵ شهرداری تهران است. بوستان جوانمردان نیز در ابتدای تابستان سال ۱۳۹۱ افتتاح شده است. در این طرح، مسیل کن از ابتدا تا انتهای آن در محدوده منطقه ۵ و ۲۲ حوزه مداخله است. حوزهی بلافصل نیز که پس از حوزهی مداخله قرار می‌گیرد به نوعی تحت تأثیر آن است. در این طرح، محلات زیبادشت، دهکده المپیک و صدرا در منطقه ۲۲ و محلات کن، اندیشه و ارم در منطقه ۵ به دلیل همجواری با مسیل کن در حوزه بلافصل آن قرار می‌گیرند. از آنجاکه مسیل کن در میان دو منطقه ۵ و ۲۲ شهرداری تهران قرار دارند بنابراین هرگونه تغییری در این مسیل بر هر دو منطقه تأثیرگذار خواهد بود. از این رو محدوده مناطق ۵ و ۲۲ شهرداری تهران، حوزهی فراگیر این طرح خواهد بود، چرا که ساماندهی این مسیل و وجود فضای فراغتی و تفریحی اطراف آن باعث تامین امنیت و بهبود کیفیت زندگی و افزایش سرانه فضای سبز همه ساکنان این دو منطقه شده و امکان استفاده را برای ایشان فراهم کرده است.

حوزه مداخله، بلافصل و فراگیر



رویکرد روش‌شناسی این پژوهش رویکرد تلفیقی بوده که از روش پیمایش و تکنیک پرسشنامه به گردآوری اطلاعات پرداخته شد. از آنجاکه این روش کمی، نمی‌تواند به سؤالات طرح جواب بدهد؛ از ابزارهای روش کیفی (مشاهده و مصاحبه‌ی اکتشافی، مصاحبه‌ی باز و عمیق و همچنین بحث گروهی) برای تأیید داده‌های کمی نیز استفاده می‌شود. دامنه‌یایی طرح نیز با استفاده از روش میدانی و اسنادی انجام شده است. جامعه آماری طرح عبارت بود از:

الف) همه‌ی اسناد موجود در رابطه با منطقه ۵ و ۲۲ و پروژه شامل اطلاعات حاصل از سرشماری، طرح‌های پژوهشی، مطالعات شهرداری، طرح تفصیلی، طرح توجیهی پروژه و ...

## ارزیابی تأثیرات اجتماعی - فرهنگی احداث و ساماندهی مسیل کن

(ب) کسبه فعال در محدوده

(د) مدیران محلات و کارشناسان نهادهای ذی نفع و مرتبط با پروژه، نهادهای محلی در محدوده بلافضل.

(ه) سازمان‌ها و نهادهای درگیر

(و) استفاده‌کنندگان از بوستان جوانمردان

(ز) مجموعه‌های تفریحی و ورزشی اطراف

(ح) ساکنان محلات مجاور

(ط) مراجعان و ساکنان مجاور بوستان نهج‌البلاغه (برای مقایسه با بوستان جوانمردان)

در بخش اسنادی، با استفاده از روش نمونه‌گیری هدف‌مند و در دسترس مدارک موجود مطالعه و بررسی شدند. حجم نمونه باتوجه به جامعه آماری چند بخش بود: بخش نخست که جامعه آماری آن ساکنان محلات دهکده المپیک، زیبادشت و صدرا در منطقه ۲۲ و محلات کن، بهاران، اندیشه و ارم در منطقه ۵ خواهند بود، با استفاده از فرمول کوکران انتخاب شده و از نمونه‌گیری تصادفی استفاده شد که حجم نمونه آن شامل ۴۰۰ نفر بود. در بخش‌های بعدی از کسبه‌ی فعال در محدوده‌ی طرح پروژه و مراجعان بوستان نیز نمونه‌هایی انتخاب شدند و با مصاحبه عمیق اطلاعات گردآوری شد که مصاحبه‌ها تا رسیدن به اشباع نظری ادامه یافتند. در بخش مسئولان، نهادهای ذی نفع و پیمانکاران، مجموعه‌های تفریحی و اداری اطراف بوستان طرح نیز به صورت هدفمند و در دسترس مصاحبه انجام شد که این مصاحبه‌ها نیز تا اشباع نظری ادامه یافتند.

براساس داده‌های گردآوری شده مهم‌ترین تأثیرات احداث بوستان جوانمردان عبارت بودند:

تأثیرات اجتماعی و فرهنگی شامل: اوقات فراغت (دسترسی به بوستان و فضای، امکان استفاده از وسایل ورزشی، امکانات تفریحی و بازی کودکان)، تعاملات دوستی و شکل‌گیری گروه‌ها، علاقه مردم به محله، تمایل مردم به ورزش، رضایت مردم از شهرداری، مصرف و فروش مواد مخدر، امنیت زنان، امنیت عمومی محله، تردد مردم غیر محلی بیشتر در محله، آسیب‌رساندن به باغات

تأثیرات اقتصادی شامل: تغییر سفرهای درون‌شهری ساکنان محلات مجاور برای رسیدن به پارک، تغییر

قیمت زمین در محدوده‌های مجاور، تغییر اجاره بهای مسکن، اشتغال، ساخت‌وساز

تأثیرات زیست‌محیطی و کالبدی شامل: شلوغی و سروصدای ناشی از تردد مردم، آلودگی صوتی ناشی از تردد خودرو، پارکینگ، ترافیک در محدوده اطراف بوستان، سیمای محله، بوی بد رودخانه، ریختن زباله در رودخانه

در محدوده مسیل کن نیز (پهنه ابتدایی و انتهایی) نیز تأثیرات شناسایی شده عبارت‌اند از:

تأثیرات اجتماعی و فرهنگی شامل: حضور مردم در حاشیه رودخانه برای تفریح، سرزندگی و شادابی، آرامش محله، اوقات فراغت، تعاملات اجتماعی، تجمع معتادان در حاشیه رودخانه، تجمع کارتن‌خواب‌ها و زباله‌گردها

## ارزیابی تأثیرات اجتماعی – فرهنگی احداث و ساماندهی مسیل کن

در حاشیه رودخانه، ترس از رفت‌وآمد در خیابان‌های نزدیک رودخانه، خطر سقوط در رودخانه در فصول پر آب، تمایل به ترک محل توسط ساکنان، نارضایتی از محله، رضایت از شهرداری، مهاجران افغان، تأثیرات اجتماعی و فرهنگی شامل: قیمت املاک کل محله، قیمت اجاره بهای املاک نزدیک رودخانه، ساخت‌وساز در خیابان‌های نزدیک به رودخانه، ساخت‌وساز در کل محله، تعیین تکلیف باغ‌ها، رونق اقتصادی، تأثیرات زیست‌محیطی و کالبدی شامل: بوی بد و نامطبوع در کنار رودخانه، ریختن زباله در رودخانه، ریختن فاضلاب در رودخانه، حشرات و جانوران موذی، زیبایی طبیعی رودخانه، وجود گردوخاک در فصول خشک، آلودگی صوتی ناشی از رفت‌وآمد مردم، آلودگی صوتی ناشی از تردد زیاد خودرو، ترافیک، اتصال منطقه

۲۲ و ۵

در جداول زیر ماتریس تأثیرات شناسایی شده هر دو محدوده آمده‌اند.

## ارزیابی تأثیرات اجتماعی - فرهنگی احداث و ساماندهی مسیل کن

فراگیر			بلافاصل			مداخله			تأثیر
انباشتی	غیرمستقیم	مستقیم	انباشتی	غیرمستقیم	مستقیم	انباشتی	غیرمستقیم	مستقیم	
		✓			✓			✓	اوقات فراغت
		✓			✓			✓	تعاملات دوستی و شکل‌گیری گروه‌ها
✓				✓			✓		علاقه مردم به محله
	✓				✓			✓	تمایل مردم به ورزش
✓			✓			✓			رضایت مردم از شهرداری
✓				✓			✓		مصرف و فروش مواد مخدر
✓				✓			✓		امنیت زنان
✓				✓			✓		امنیت عمومی محله
✓					✓			✓	تردد مردم غیر محلی در محله
-	-	-	-	-	-			✓	آسیب‌رساندن به باغات
✓				✓			✓		تغییر سفرهای درون‌شهری ساکنان محلات مجاور برای رسیدن به پارک
-	-	-		✓			✓		تغییر قیمت زمین در محدوده‌های مجاور
-	-	-		✓			✓		تغییر اجاره بهای مسکن
-	-	-			✓			✓	اشتغال
-	-	-		✓			✓		ساخت‌وساز
✓					✓			✓	شلوغی و سروصدای ناشی از تردد مردم
✓					✓			✓	آلودگی صوتی ناشی از تردد خودرو
-	-	-			✓			✓	پارکینگ
✓					✓			✓	ترافیک در محدوده اطراف بوستان
✓				✓			✓		سیمای محله
-	-	-			✓			✓	بوی بد رودخانه
✓					✓			✓	ریختن زباله در رودخانه

ماتریس شناسایی دامنه‌ی تأثیرات ساماندهی مسیل کن

## ارزیابی تأثیرات اجتماعی - فرهنگی احداث و ساماندهی مسیل کن

فراگیر			بلافصل			مداخله			تأثیر
انباشتی	غیرمستقیم	مستقیم	انباشتی	غیرمستقیم	مستقیم	انباشتی	غیرمستقیم	مستقیم	
-	-	-			✓			✓	حضور مردم در حاشیه رودخانه برای تفریح
✓					✓			✓	سرزندگی و شادابی
✓				✓		-	-	-	آرامش محله
✓					✓	-	-	-	اوقات فراغت
✓				✓		-	-	-	تعاملات اجتماعی
-	-	-			✓			✓	تجمع معتادان در حاشیه رودخانه
-	-	-			✓			✓	تجمع کارتن‌خواب‌ها و زباله‌گردها در حاشیه رودخانه
-	-	-			✓			✓	ترس از رفت‌وآمد در خیابان‌های نزدیک رودخانه
-	-	-	-	-	-			✓	خطر سقوط در رودخانه در فصول پر آب
✓			✓			-	-	-	تمایل به ترک محل توسط ساکنان
✓			✓			-	-	-	رضایت از محله
✓			✓			-	-	-	رضایت از شهرداری
✓				✓		-	-	-	مهاجران افغان
✓				✓		-	-	-	قیمت املاک کل محله
-	-	-		✓		-	-	-	قیمت اجاره بهای املاک نزدیک روخانه
-	-	-				-	-	-	ساخت‌وساز در خیابان‌های نزدیک به رودخانه
-	-	-		✓		-	-	-	ساخت‌وساز در کل محله
-	-	-			✓			✓	تعیین تکلیف باغ‌ها
✓				✓				✓	رونق اقتصادی
-	-	-			✓			✓	بوی بد و نامطبوع در کنار رودخانه
-	-	-			✓			✓	ریختن زباله در رودخانه
-	-	-			✓			✓	ریختن فاضلاب در رودخانه
✓					✓			✓	حشرات و جانوران موزی
✓					✓			✓	زیبایی طبیعی رودخانه
✓				✓				✓	وجود گردوخاک در فصول خشک
✓				✓		-	-	-	آلودگی صوتی ناشی از رفت‌وآمد مردم
✓				✓		-	-	-	آلودگی صوتی ناشی از تردد زیاد خودرو
✓				✓		-	-	-	ترافیک
✓					✓			✓	اتصال منطقه ۵ و ۲۲



## ارزیابی تأثیرات اجتماعی - فرهنگی احداث و ساماندهی مسیل کن

هم چنین طبق یافته‌ها پیامدهای طرح در هر دو محدوده در جدول زیر آمده است.

پیامدها بر اساس نوع، ماهیت، احتمال وقوع، شدت و قلمرو (گستره) در بوستان جوانمردان

پیامدها	نوع	ماهیت	احتمال وقوع	شدت اثر	گستره
بهبود اوقات فراغت	اجتماعی و فرهنگی	مثبت	خیلی زیاد	زیاد	فرامحله‌ای
افزایش تعاملات دوستی و شکل‌گیری گروه‌ها	اجتماعی و فرهنگی	مثبت	خیلی زیاد	متوسط	فرامحله‌ای
افزایش علاقه مردم به محله	اجتماعی و فرهنگی	مثبت	متوسط	زیاد	فرامحله‌ای
تمایل بیشتر مردم به ورزش	اجتماعی و فرهنگی	مثبت	زیاد	زیاد	فرامحله‌ای
افزایش رضایت مردم از شهرداری	اجتماعی و فرهنگی	مثبت	متوسط	متوسط	محله‌ای
کاهش مصرف و فروش مواد مخدر	اجتماعی و فرهنگی	مثبت	متوسط	زیاد	فرامحله‌ای
افزایش امنیت زنان	اجتماعی و فرهنگی	مثبت	خیلی زیاد	خیلی زیاد	محله‌ای
افزایش امنیت عمومی محله	اجتماعی و فرهنگی	مثبت	زیاد	خیلی زیاد	محله‌ای
افزایش تردد مردم غیر محلی در محله	اجتماعی و فرهنگی	مثبت-منفی	زیاد	متوسط	محله‌ای
افزایش آسیب‌رساندن به باغات	اجتماعی و فرهنگی	منفی	متوسط	کم	محله‌ای
کاهش سفرهای درون‌شهری ساکنان محلات مجاور برای رسیدن به پارک	اقتصادی	مثبت	متوسط	کم	محله‌ای
افزایش قیمت زمین در محدوده‌های مجاور	اقتصادی	مثبت-منفی	متوسط	کم	محله‌ای
افزایش اجاره بهای مسکن	اقتصادی	مثبت-منفی	متوسط	کم	محله‌ای
اشتغال‌زایی	اقتصادی	مثبت	زیاد	متوسط	محله‌ای
افزایش ساخت‌وساز	اقتصادی	مثبت-منفی	متوسط	کم	محله‌ای
افزایش شلوغی و سروصدای ناشی از تردد مردم	زیست‌محیطی و کالبدی	منفی	زیاد	متوسط	محله‌ای
افزایش آلودگی صوتی ناشی از تردد خودرو	زیست‌محیطی و کالبدی	منفی	زیاد	متوسط	فرامحله‌ای
کمبود پارکینگ	زیست‌محیطی و کالبدی	منفی	زیاد	متوسط	محله‌ای
افزایش ترافیک در محدوده اطراف بوستان	زیست‌محیطی و کالبدی	منفی	زیاد	متوسط	محله‌ای
بهبود سیمای محله	زیست‌محیطی و کالبدی	مثبت	زیاد	متوسط	محله‌ای
کاهش بوی بد رودخانه	زیست‌محیطی و کالبدی	مثبت	زیاد	زیاد	محله‌ای
کاهش ریختن زباله در رودخانه	زیست‌محیطی و کالبدی	مثبت	زیاد	زیاد	محله‌ای

براساس معیارهای ذکر شده در جدول بالا پیامدهای دارای اهمیت بالاتر به شرح زیر هستند. مبنای اولویت پیامدها براساس داده‌های پرسشنامه‌ها و مصاحبه‌ها تعیین شده است. ترتیب اولویت داده‌ها براساس بالاترین میزان فراوانی در داده‌های کمی و پرسشنامه و اولویت آن‌ها در مصاحبه‌ها مشخص شده است.

پیامدها دارای اولویت بیشتر در بوستان

اولویت	پیامد
۱	افزایش امنیت عمومی محله
۲	کمبود پارکینگ و افزایش ترافیک در روزهای شلوغ
۳	تمایل بیشتر مردم به ورزش
۴	بهبود اوقات فراغت
۵	بهبود سیمای محله
۶	کاهش بوی بد رودخانه
۷	اشتغال‌زایی
۸	افزایش قیمت املاک و اجاره‌بها

پیامدها بر اساس نوع، ماهیت، احتمال وقوع، شدت و قلمرو (گستره) در مسیل کن

## ارزیابی تأثیرات اجتماعی - فرهنگی احداث و ساماندهی مسیل کن

پیامدها	نوع	ماهیت	احتمال وقوع	شدت اثر	گستره اثر
افزایش حضور مردم در حاشیه رودخانه برای تفریح	اجتماعی و فرهنگی	مثبت	خیلی زیاد	زیاد	فرامحله‌ای
افزایش سرزندگی و شادابی	اجتماعی و فرهنگی	مثبت	زیاد	زیاد	محله‌ای
کاهش آرامش محله	اجتماعی و فرهنگی	منفی	متوسط	متوسط	محله‌ای
بهبود اوقات فراغت	اجتماعی و فرهنگی	مثبت	خیلی زیاد	زیاد	فرامحله‌ای
افزایش تعاملات اجتماعی	اجتماعی و فرهنگی	مثبت	خیلی زیاد	متوسط	فرامحله‌ای
کاهش تجمع معنادان در حاشیه رودخانه	اجتماعی و فرهنگی	مثبت	زیاد	زیاد	محله‌ای
کاهش تجمع کارتن‌خواب‌ها و زباله‌گردها در حاشیه رودخانه	اجتماعی و فرهنگی	مثبت	زیاد	زیاد	محله‌ای
کاهش ترس از رفت‌وآمد در خیابان‌های نزدیک رودخانه	اجتماعی و فرهنگی	مثبت	خیلی زیاد	زیاد	محله‌ای
کاهش خطر سقوط در رودخانه در فصول پر آب	اجتماعی و فرهنگی	مثبت	زیاد	زیاد	فرامحله‌ای
تمایل کمتر به ترک محل توسط ساکنان	اجتماعی و فرهنگی	مثبت	متوسط	متوسط	محله‌ای
افزایش رضایت از محله	اجتماعی و فرهنگی	مثبت	متوسط	متوسط	محله‌ای
افزایش رضایت از شهرداری	اجتماعی و فرهنگی	مثبت	متوسط	متوسط	فرامحله‌ای
تغییر در اشتغال مهاجران افغان	اجتماعی و فرهنگی	مثبت-منفی	زیاد	متوسط	محله‌ای
افزایش قیمت املاک کل محله	اقتصادی	مثبت-منفی	متوسط	کم	محله‌ای
افزایش قیمت اجاره بهای املاک نزدیک روخانه	اقتصادی	مثبت-منفی	متوسط	کم	محله‌ای
افزایش ساخت‌وساز در خیابان‌های نزدیک به رودخانه	اقتصادی	مثبت-منفی	متوسط	کم	محله‌ای
افزایش ساخت‌وساز در کل محله	اقتصادی	مثبت-منفی	متوسط	کم	محله‌ای
تعیین تکلیف باغ‌ها	اقتصادی	مثبت	کم	زیاد	محله‌ای
افزایش گردشگری و رونق اقتصادی	اقتصادی	مثبت	متوسط	متوسط	محله‌ای
کاهش بوی بد و نامطبوع در کنار رودخانه	زیست‌محیطی و کالبدی	مثبت	زیاد	زیاد	محله‌ای
کاهش ریختن زباله در رودخانه	زیست‌محیطی و کالبدی	مثبت	زیاد	زیاد	محله‌ای
کاهش ریختن فاضلاب در رودخانه	زیست‌محیطی و کالبدی	مثبت	زیاد	زیاد	محله‌ای
کاهش حشرات و جانوران موزی	زیست‌محیطی و کالبدی	مثبت	زیاد	زیاد	محله‌ای
بهبود زیبایی طبیعی رودخانه	زیست‌محیطی و کالبدی	مثبت	زیاد	زیاد	محله‌ای
کاهش وجود گردوخاک در فصول خشک	زیست‌محیطی و کالبدی	مثبت	زیاد	زیاد	محله‌ای
افزایش آلودگی صوتی ناشی از رفت‌وآمد مردم	زیست‌محیطی و کالبدی	منفی	زیاد	متوسط	محله‌ای
افزایش آلودگی صوتی ناشی از تردد زیاد خودرو	زیست‌محیطی و کالبدی	منفی	زیاد	متوسط	محله‌ای
افزایش ترافیک	زیست‌محیطی و کالبدی	منفی	زیاد	متوسط	فرامحله‌ای
اتصال منطقه ۵ و ۲۲	زیست‌محیطی و کالبدی	مثبت	خیلی زیاد	زیاد	فرامحله‌ای

طبق اطلاعات جدول بالا و داده‌های به‌دست آمده از مطالعات میدانی پیامدهای دارای اولویت ساماندهی

مسیل در جدول زیر نشان داده شده‌اند. ترتیب اولویت داده‌ها براساس بالاترین میزان فراوانی در داده‌های کمی پرسشنامه و اولویت آن‌ها در مصاحبه‌ها مشخص شده است.

## ارزیابی تأثیرات اجتماعی – فرهنگی احداث و ساماندهی مسیل کن

پیامدها دارای اولویت بیشتر در ساماندهی مسیل کن

اولویت	پیامد
۱	افزایش حضور مردم در حاشیه رودخانه
۲	افزایش گردشگری
۳	کاهش آرامش محله در اثر تردد مردم و به دلیل احتمال ترافیک و کمبود پارکینگ در صورت بی‌توجهی به پیش‌بینی آن در طرح
۴	بهبود اوقات فراغت
۵	بهبود سیمای محله
۶	کاهش بوی بد رودخانه
۷	اشتغال‌زایی
۸	افزایش قیمت املاک و اجاره‌بها

برآورد پیامدها در بوستان جوانمردان

الف) پیامدهای فرهنگی و اجتماعی

براساس داده‌های پیمایش، مصاحبه‌ها و اطلاعات قبل از احداث بوستان جوانمردان مسیل کن در این محدوده فضای ناامن، بی‌دفاع و فاقد جذابیت برای ساکنان بوده و احداث بوستان اقدامی ضروری و مورد نیاز بوده است. در همین خصوص مهم‌ترین پیامد مثبت و مستقیم احداث بوستان کاهش ناامنی، بهبود امنیت زنان و افزایش امنیت عمومی بوده است که این موضوع هم در داده‌های پیمایش و هم در مصاحبه‌ها تأیید شده است. این پیامدها برای محله زیبادشت بیشتر بوده است زیرا این محله به‌صورت کامل در پهنه مسکونی با بوستان همجوار است ولی در بخشی از اندیشه بوستان با باغات همجوار است.

علاوه بر مصاحبه‌ها داده‌های پیمایش نیز این موضوع را تأیید می‌کند و بیشتر پاسخگویان معتقدند امنیت عمومی محله زیاد شده و ناامنی کاهش پیدا کرده است که از دلایل آن حذف فضای بی‌دفاع پیشین و تبدیل آن به بوستان، حضور و تردد مردم در بوستان و وجود نگهبانان و پارکبان‌های بوستان است.

از دیگر پیامدهای اجتماعی و فرهنگی مثبت و مستقیم احداث بوستان بهبود اوقات فراغت بوده است. در هر دو محله مجاور بوستان کمبودهای ورزشی و تفریحی یکی از نیازهای محلات ذکر شده است که بوستان جوانمردان با ایجاد فضای سبز، نصب وسایل ورزشی، احداث پیست اسکیت و دوچرخه‌سواری و مسیرهای پیاده‌روی و زمین برای ورزش‌های دیگر نقشی پررنگ در اوقات فراغت شهروندان دارد.

## ارزیابی تأثیرات اجتماعی - فرهنگی احداث و ساماندهی مسیل کن

مقایسه پیامدهای اجتماعی و فرهنگی بوستان جوانمردان با بوستان نهج البلاغه براساس مصاحبه‌های انجام شده

ویژگی	جوانمردان	نهج البلاغه
ویژگی‌های عمومی قبل از احداث و تأثیر بر محیط مسکونی	<ul style="list-style-type: none"> <li>• بسیار ناامن و خطرناک</li> <li>• پاتوق موادفروش‌ها و معتادان</li> <li>• محل نخاله ساختمانی و زباله</li> <li>• وجود حیوانات موذی</li> <li>• بدبو</li> <li>• منظر شهری نازیبا</li> </ul>	<ul style="list-style-type: none"> <li>• محل دپوی زباله‌ها و نخاله‌های ساختمانی</li> <li>• محل حیوانات ولگرد و موذی</li> <li>• نداشتن حس امنیت</li> <li>• منظره زشت و نازیبا</li> <li>• وجود معتادان</li> </ul>
مراجعات بعد از احداث	<ul style="list-style-type: none"> <li>• روزهای غیر تعطیل محلی‌ها</li> <li>• روزهای تعطیل پایان هفته و تعطیلات رسمی از بقیه محلات</li> <li>• قبل از احداث بوستان برای تفریح به اینجا نمی‌آمدند چون برای خانواده خطرناک بوده گاهی برای آب‌تنی و تفریح با دوستان به قسمت بالا می‌رفتند</li> </ul>	<ul style="list-style-type: none"> <li>• در ایام کاری ساکنان و محلی‌ها</li> <li>• در ایام تعطیل از شهر تهران به خصوص منطقه ۵</li> </ul>
نحوه استفاده در حال حاضر	<ul style="list-style-type: none"> <li>• مراجعه محلی‌ها ورزش و پیاده‌روی، تفریح، غالباً صبح‌ها و عصرها، تنها یا با دوستان و خانوادگی</li> <li>• مراجعه غیر محلی‌ها: خانوادگی، گشت‌وگذار، استفاده از فضای سبز، در ساعات عصر</li> </ul>	<ul style="list-style-type: none"> <li>• ساکنان برای ورزش</li> <li>• از شهر تهران برای پکنیک و گردش</li> </ul>
تأثیر بر امنیت بعد از احداث	<ul style="list-style-type: none"> <li>• تأثیر بسیار مثبت بر امنیت زنان</li> <li>• امنیت عمومی محله بهتر شده</li> <li>• معتادان نیستند</li> <li>• کارتن‌خواب‌ها نیستند</li> <li>• دعوا و درگیری گاه بر سر پارک کردن ماشین و گاه درگیری جوانان در حد کم وجود دارد</li> </ul>	<ul style="list-style-type: none"> <li>• افزایش حس امنیت</li> <li>• افزایش روشنایی و به تبع آن احساس امنیت</li> <li>• نبود معتاد و کارتن‌خواب</li> <li>• کاهش سرقت</li> <li>• ایجاد نزاع به خصوص در ایام شلوغ به صورت موردی</li> </ul>
تأثیر بر ارزش املاک بعد از احداث	<ul style="list-style-type: none"> <li>• افزایش قیمت املاک مجاور در حدود ۱۰ درصد</li> </ul>	<ul style="list-style-type: none"> <li>• افزایش قیمت ملک (۱۵ درصد) در املاک همجوار که دارای واحدهایی با ویو روبه بوستان هستند</li> <li>• جذابیت فروش املاک همجوار که همجوار با بوستان هستند</li> </ul>
تأثیر بر اشتغال بعد از احداث	<ul style="list-style-type: none"> <li>• تغییر کاربری در دسترسی اصلی بیشتر به صورت اغذیه فروشی و در حد ۱۵ مورد بوده</li> <li>• اشتغال مستقیم حدود ۱۵۰ نفر در مدیریت پارک</li> <li>• اشتغال در بوفه‌ها و اماکن رفاهی رفاهی و ورزشی</li> </ul>	<ul style="list-style-type: none"> <li>• تغییر کاربری خارج از بوستان اتفاق نیفتاده است</li> <li>• اشتغال در مدیریت پارک</li> <li>• داخل بوستان اشتغال‌زایی شده است (شهربازی، کافی‌شاپ و رستوران و بوفه)</li> </ul>
تأثیر بر ترافیک بعد از احداث	<ul style="list-style-type: none"> <li>• افزایش ترافیک به دلیل جای پارک به‌ویژه در ورودی مرادی و عرض کم معبر</li> <li>• سمت کوچه‌های زیاد داشت نیز ترافیک زیاد است</li> <li>• شلوغی و سروصدا در سمت اندیشه و مرادی و سمت زیباشدت ورودی اصلی</li> </ul>	<ul style="list-style-type: none"> <li>• افزایش ترافیک قابل‌کنترل در ایام تعطیل</li> <li>• وجود ورودی‌های مناسب برای خودروها و عرض مناسب خیابان‌های ورودی</li> </ul>
زیست محیطی بعد از احداث	<ul style="list-style-type: none"> <li>• ایجاد منظر زیبا</li> <li>• حذف آلودگی بصری و کثافت و زباله</li> <li>• سرزندگی به بافت محله</li> <li>• حذف حیوانات ولگرد و موذی</li> <li>• ازبین رفتن بوی بد</li> </ul>	<ul style="list-style-type: none"> <li>• پایش هوا</li> <li>• ایجاد منظر زیبا</li> <li>• سرزندگی به بافت محله</li> <li>• ایجاد حس غرور نسبت به محله</li> </ul>

## ارزیابی تأثیرات اجتماعی – فرهنگی احداث و ساماندهی مسیل کن

مقایسه ویژگی‌های مثبت و منفی بوستان جوانمردان با بوستان نهج‌البلاغه براساس مصاحبه‌های انجام‌شده

ویژگی	بوستان جوانمردان	بوستان نهج‌البلاغه
ویژگی منفی بوستان	<ul style="list-style-type: none"> <li>• کمبود سطل زباله</li> <li>• نور و روشنایی کافی و مناسب ندارد</li> <li>• کمبود فضای فرهنگی</li> <li>• نبود سیستم حمل و نقل عمومی</li> <li>• نبود سرویس‌های بهداشتی مناسب و تمیز</li> <li>• شلوغی محله و شلوغی اواخر هفته</li> <li>• کمبود آلاچیق</li> <li>• نبود فضای کافی برای نشستن</li> <li>• کمبود بوفه‌های خرید</li> <li>• تردد موتورسیکلت‌ها</li> <li>• نبود تابلوهای راهنما</li> <li>• الودگی صوتی</li> </ul>	<ul style="list-style-type: none"> <li>• خالی بودن مکان‌های فرهنگی</li> <li>• نبود رستوران و اغذیه مناسب در فاز ۱</li> <li>• توسعه نیافتن فاز ۱، همچنان بعضی جاها خاکی است</li> <li>• دسترسی نامناسب جمل و نق عمومی</li> </ul>
ویژگی‌های مثبت	<ul style="list-style-type: none"> <li>• فضای ورزشی (بیشتر اسکیت و دوچرخه و مسیر پیاده)</li> <li>• منظر شهری مناسب</li> <li>• وجود تندیس‌ها</li> <li>• تأثیر مثبت بر آب‌وهوا</li> <li>• آباد شدن محله</li> <li>• فضای مناسب</li> <li>• وسایل مناسب برای بچه‌ها</li> <li>• مسیر درشکه</li> </ul>	<ul style="list-style-type: none"> <li>• داشتن پل تفریحی به عنوان جاذب</li> <li>• وجود شهربازی به عنوان جاذب</li> <li>• توپوگرافی منحصر بفرد</li> <li>• داشتن پارکینگ</li> <li>• وجود کیوسک نیروی انتظامی و تامین امنیت</li> <li>• وجود تونل همت به عنوان جاذب</li> <li>• دسترسی آسان به بوستان</li> </ul>

بوستان جوانمردان با فراهم کردن فضایی مناسب برای اوقات فراغت باعث شده است که ساکنان محدوده با هزینه و زمان کمی به ورزش و تفریح بپردازند. حضور افراد در این بر شکل‌گیری گروه‌های ورزشی و دوستی نیز تأثیر گذاشته است. داده‌های پیمایش نیز بر این موضوع تأکید دارد که پاسخگویان بعد از احداث بوستان بیشتر ورزش می‌کنند و بوستان در تعاملات اجتماعی آن‌ها نیز نقش داشته است.

بوستان جوانمردان پارکی فرامنطقه‌ای بوده و برای شهروندان سایر محلات و مناطق نیز جذاب است بنابراین بخشی از مراجعان آن افراد غیرمحلی هستند. تردد و حضور این افراد باعث شلوغی محله شده و آرامش واحدهای مسکونی کوچه‌های همجوار با پارک را در روزهای شلوغ (بیشتر در نیمه اول سال و در روزهای آخر هفته و تعطیلات رسمی) برهم زده است. یکی از پیامدهای منفی احداث بوستان برهم خوردن آرامش ساکنان این محدوده است. باید ذکر شود که براساس گفته‌های مدیران این محلات تعدادی زیادی از ساکنان این محلات بازنشسته هستند و یکی از دلایل سکونت آنان در این محلات آرامش و سکوت است.

از پیامدهای انباشته و غیرمستقیم احداث بوستان جوانمردان افزایش علاقه مردم به محله و افزایش رضایت از شهرداری بوده است. غالب پاسخگویان از احداث بوستان جوانمردان راضی بوده‌اند، آن را از اولویت‌های محله

## ارزیابی تأثیرات اجتماعی – فرهنگی احداث و ساماندهی مسیل کن

دانسته و در بهبود وضعیت محله نیز مؤثر دانسته‌اند. مجموع این عوامل باعث شده‌اند که ساکنان به محله علاقه بیشتری داشته باشند و از عملکرد شهرداری در این خصوص راضی باشند.

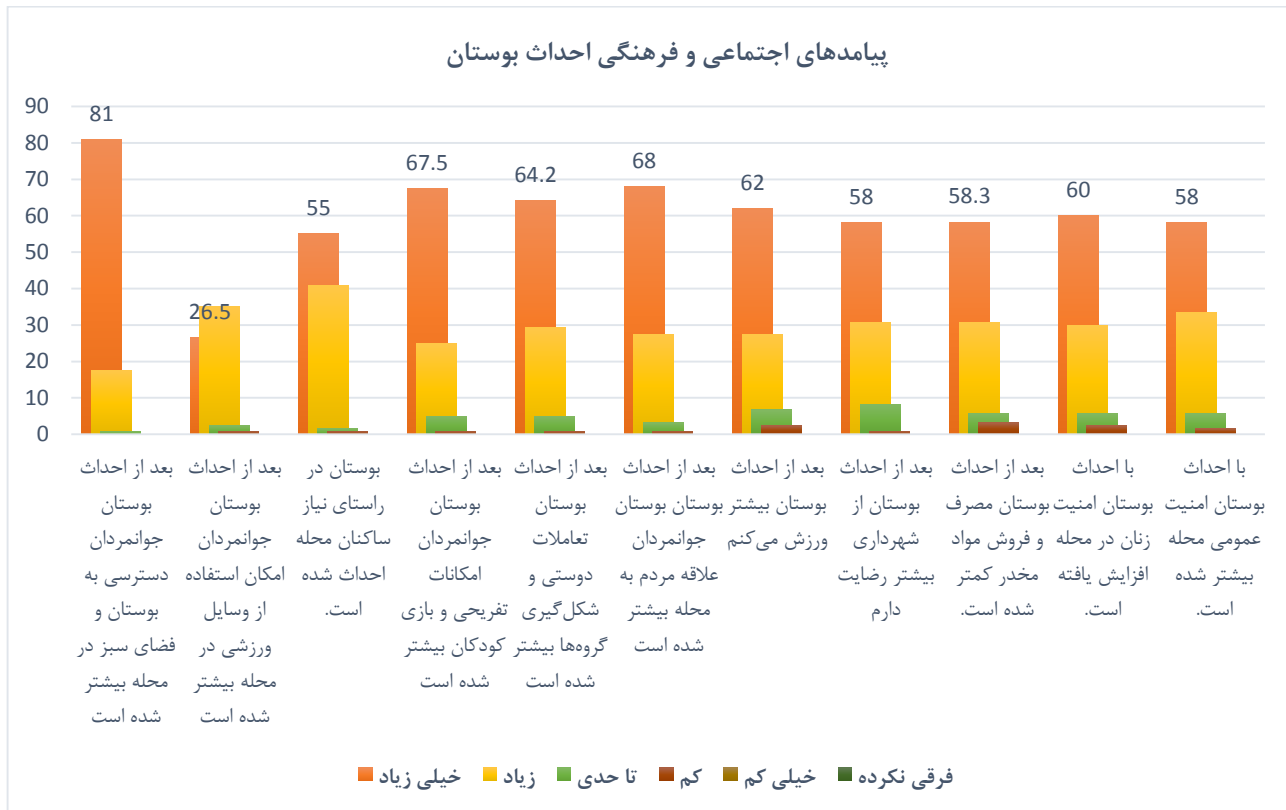
پیامدهای اجتماعی و فرهنگی مطالعات انجام‌شده در حوزه ساماندهی روددره و احداث روددره

پیامد منفی	پیامد مثبت	پژوهش
<ul style="list-style-type: none"> <li>کاهش امنیت محله به واسطه‌ی حضور افراد ناشناس</li> <li>ازدحام افراد مزاحم در محله</li> <li>از بین رفتن آرامش ساکنان</li> </ul>	<ul style="list-style-type: none"> <li>افزایش روابط و تعاملات اجتماعی بین اعضا خانواده و اهالی محلات، غنی شدن اوقات فراغت شهروندان، ایجاد فضای عمومی، افزایش میل به ورزش در بین اهالی (مانند پیاده‌روی)، افزایش دلبستگی مردم به محل زندگیشان، افزایش تفریحات جمعی، افزایش امنیت محله به واسطه‌ی حضور بیشتر شهروندان و نگرهبانی بیشتر از روددره، افزایش سرزندگی محله، افزایش هویت محلی، استفاده از محیط طبیعی در گذران اوقات فراغت بین ساکنان</li> </ul>	<p>ارزیابی تأثیرات اجتماعی و فرهنگی ساماندهی رود دره‌ی وردآورد در منطقه ۲۲ (۱۳۹۱)</p>
<ul style="list-style-type: none"> <li>ایجاد بحران و نارضایتی و مقاومت اجتماعی و گاه شورش اجتماعی در برابر پروژه</li> </ul>	<ul style="list-style-type: none"> <li>تبدیل فضای بی‌دفاع شهری به فضای عمومی امن و سالم، کاهش فقر و برقراری عدالت اجتماعی، ارتقا سرمایه‌های نهادی و سیستمی، توانمندسازی و ظرفیت‌سازی در ساکنان سکونتگاه غیررسمی.</li> </ul>	<p>مطالعه ارزیابی تأثیر اجتماعی احداث فاز ۳ بوستان نهج‌البلاغه (۱۳۹۳)</p>
<ul style="list-style-type: none"> <li>شکل‌گیری حاشیه‌نشینی در مناطق دیگر تهران</li> </ul>	<ul style="list-style-type: none"> <li>بهبود امنیت اجتماعی، افزایش نشاط اجتماعی، توسعه امکانات فراغتی برای گروه‌های سنی و جنسی مختلف و</li> </ul>	<p>ارزیابی تأثیر اجتماعی ساماندهی روددره در که-اسلام‌آباد (۱۳۹۰)</p>
<ul style="list-style-type: none"> <li>تشدید آسیب‌های اجتماعی موجود (نزاع و درگیری، و شرب خمر و عربده‌کشی)، کاهش امنیت عابران پیاده، دوچرخه‌سواران</li> </ul>	<ul style="list-style-type: none"> <li>افزایش فرصت گذران اوقات فراغت، افزایش سطح فرهنگی شهروندان، افزایش حس تعلق به محله، افزایش رضایت شهروندان از عملکرد شهرداری</li> </ul>	<p>ارزیابی تأثیر اجتماعی و فرهنگی بوستان ولایت (۱۳۹۱)</p>
<ul style="list-style-type: none"> <li>تبدیل شدن به مکانی برای تجمع معتادان و ارادل و اوباش، تبدیل شدن به مکانی برای فروش مواد مخدر، شکل‌گیری دوستی‌های نامشروع</li> </ul>	<ul style="list-style-type: none"> <li>افزایش حس تعلق و مکان، تقویت انسجام اجتماعی، افزایش دسترسی زنان به امکانات تفریحی، کاهش آسیب‌های اجتماعی، افزایش دسترسی معلولان و جانبازان و سالمندان به امکانات تفریحی، افزایش سرمایه‌ی اجتماعی، گسترش آموزش و یادگیری مادام‌العمر، توسعه‌ی شهروندی فعال، ایجاد فرصت بازی، تمرین و یادگیری برای کودکان، ارتقای شأن و اعتبار محله، پویایی محله، هویت‌یابی فرهنگی، ساماندهی اوقات فراغت، گسترش تعامل فرهنگی، افزایش فعالیت فیزیکی، افزایش رضایت مردم از شهرداری، افزایش اعتماد مردم به شهرداری</li> </ul>	<p>ارزیابی تأثیرات اجتماعی و فرهنگی احداث و توسعه بوستان و تفرجگاه بوستان مینیاثوری (دولت‌آباد-قیصریه) (۱۳۹۳)</p>

یکی از پیامدهای ناخواسته، غیرمستقیم و منفی که در یافته‌ها به دست آمد آسیب‌رساندن مراجعان بوستان به باغات همجوار در ضلع شرقی بوده که به صورت محدود وجود دارد. براساس گفته‌های شورایار کن (آقای محبعلی، ۱۱۳۹۶) یکی از مسائلی که هر ساله در باغات اتفاق می‌افتد درگیری بین مالکان باغ و مراجعان بوستان در فصل میوه است. دلیل این امر نبود دیوار یا حفاظ در باغات بوده که به دلیل نداشتن طرح تفصیلی باغات محدوده در حالت فریز هستند و صاحبان باغ نیز اجازه نصب هیچگونه حفاظی ندارند. این مشکل با ابلاغ طرح تفصیلی کن و تعیین تکلیف باغات رفع می‌شود.

## ارزیابی تأثیرات اجتماعی – فرهنگی احداث و ساماندهی مسیل کن

پیامدهای اجتماعی و فرهنگی احداث بوستان جوانمردان براساس داده‌های پیمایش



### ب) پیامدهای اقتصادی

بارزترین پیامد اقتصادی غیرمستقیم احداث بوستان اشتغالزایی بوده است که این موضوع در ورودی‌های پارک قابل مشاهده است. براساس گفته‌های ساکنان و مصاحبه‌ها در ورودی دهکده المپیک در محله زیبادشت تعدادی بوفه و اغذیه‌فروشی ایجاد شده‌اند که قبلاً یا نبودند یا اینکه تغییر کاربری داده‌اند این موضوع در ورودی خیابان مرادی در محله اندیشه مشهود است. علاوه بر این مشاغل خود بوستان نیز تعدادی نگهبان، پارکبان و باغبان (۷۷ نفر در در منطقه ۲۲ و ۷۵ نفر در منطقه ۵) دارد که بعد از احداث مشغول به کار شده‌اند. همچنین در بوستان نیز تعدادی بوفه، رستوران و قهوه‌خانه وجود دارد که این مشاغل نیز با احداث بوستان شکل گرفته‌اند. از آنجاکه شهرداری در بوستان برنامه‌های فرهنگی و تفریحی برگزار می‌کنند و در برخی از این برنامه‌ها نیز غرفه‌هایی برای فروش محصولات پیش‌بینی می‌شوند که به صورت دوره‌ای هستند.

یکی دیگر از پیامدهای غیرمستقیم اقتصادی پارک تأثیر بر افزایش قیمت مسکن و اجاره‌بها بوده است. از آنجاکه چند سال از احداث بوستان می‌گذرد اطلاعاتی از میزان دقیق این تغییر قیمت وجود نداشت و با عوامل دیگری همچون تورم ترکیب شده است. اما براساس یافته‌ها واحدهای مسکونی مشرف به پارک در حال حاضر بین ۷ تا ۱۰ درصد قیمت بیشتری از بقیه واحدها دارند و اجاره‌بهای آن‌ها نیز بیشتر است. دلیل این تغییر قیمت دید مناسب به پارک و آب‌وهوای بهتر بیان شد.

## ارزیابی تأثیرات اجتماعی – فرهنگی احداث و ساماندهی مسیل کن

احداث بوستان و تغییر قیمت زمین در ساخت‌وسازهای ساکنان محله تأثیر چندانی نگذاشته است زیرا براساس طرح تفصیلی اجازه ساخت بیشتر از ۳ طبقه داده نمی‌شود و زمین‌های موجود نیز ساخته شده‌اند. اما در ضلع غرب پارک چند مجتمع بلندمرتبه احداث توسط سپاه ساخته شده‌اند.

از دیگر پیامدهای احداث بوستان کاهش سفرهای درون‌شهری ساکنان محلات مجاور برای رسیدن به پارک است. این موضوع به دلیل امکانات موجود پارک شامل فضاهای تفریحی و فراغتی و ورزشی بوده که برخی از نیازهای فراغتی ساکنان را پوشش می‌دهد.

پیامد دیگری که احتمال بروز آن وجود داشت کاهش متقاضیان باشگاه‌های ورزشی بوده که این پیامد در بوستان جوانمردان اتفاق نیفتاده است. دلیل آن متفاوت بودن ورزش‌ها ارائه شده در باشگاه و بوستان است. در بوستان بیشتر پیاده‌روی، اسکیت و دوچرخه‌سواری صورت می‌گیرد که در باشگاه امکان آن وجود ندارد.

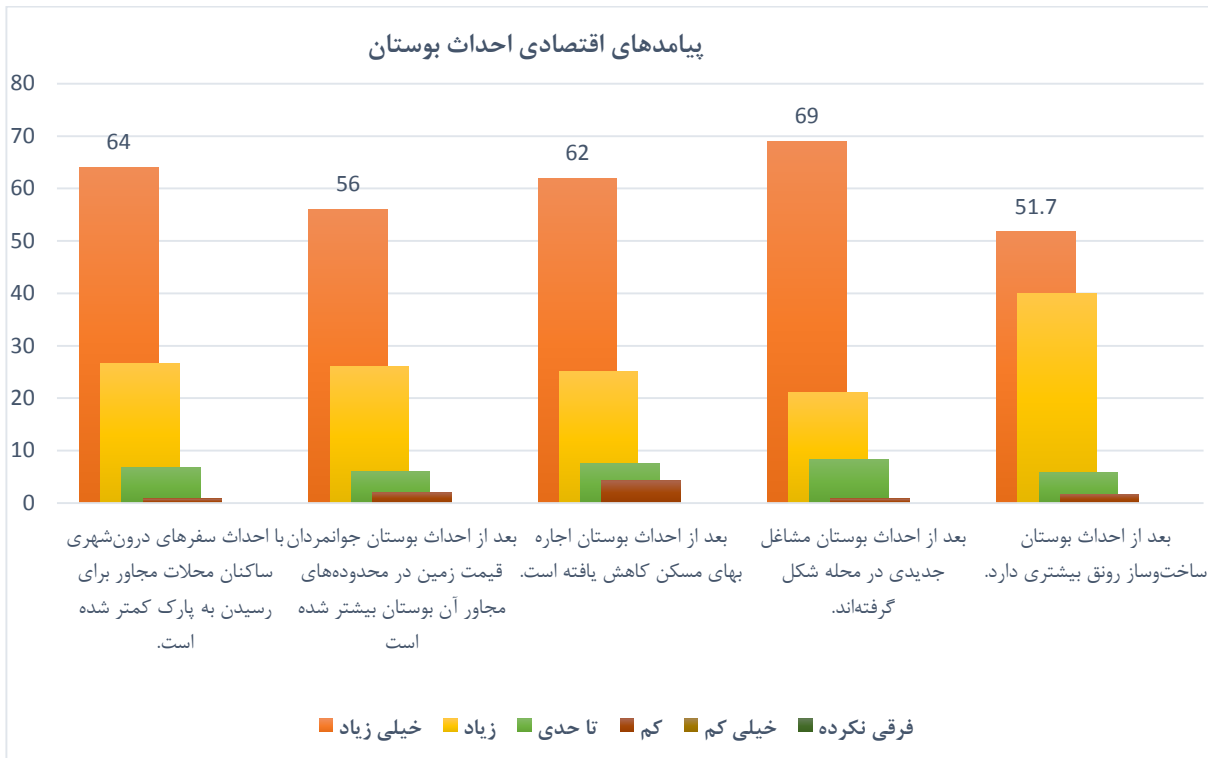
پیامدهای اقتصادی مطالعات انجام شده در حوزه ساماندهی رودخانه و احداث بوستان

پیامد منفی	پیامد مثبت	پژوهش
<ul style="list-style-type: none"> <li>افزایش مشاغل کاذب و دستفروشی در نزدیکی رودخانه</li> <li>افزایش قیمت ملک و اجاره‌بها</li> </ul>	<ul style="list-style-type: none"> <li>ظهور مشاغل جدید در محله و تغییر کاربری‌های اطراف پروژه (افزایش سوپرمارکت، اغذیه‌فروشی، فست فود و...)، افزایش بنگاه‌های معاملات ملکی و رونق تعاونی‌های اطراف پروژه، افزایش مسافرت‌های درون‌شهری، افزایش سرمایه‌گذاری در محله و منطقه، استفاده‌ی بیشتر از وسایل حمل‌ونقل عمومی و شخص</li> </ul>	<p>ارزیابی تأثیرات اجتماعی و فرهنگی ساماندهی رودخانه و رودآورد در منطقه ۲۲ (۱۳۹۱)</p>
<ul style="list-style-type: none"> <li>رانت‌خواری و اعیان‌سازی</li> </ul>	<ul style="list-style-type: none"> <li>توسعه گردشگری شهری، ساماندهی اقتصاد غیرقانونی و غیررسمی، ایجاد اشتغال پایدار</li> </ul>	<p>مطالعه ارزیابی تأثیر اجتماعی احداث فاز ۳ بوستان نهج‌البلاغه (۱۳۹۳)</p>
-	<ul style="list-style-type: none"> <li>افزایش فرصت‌های اشتغال</li> </ul>	<p>ارزیابی تأثیر اجتماعی و فرهنگی بوستان ولایت (۱۳۹۱)</p>
-	<ul style="list-style-type: none"> <li>گسترش توریسم، ایجاد اشتغال و درآمدزایی از طریق ایجاد کسب‌وکارها، افزایش ارزش منازل مسکونی، افزایش تقاضا برای واحدهای مسکونی اطراف</li> </ul>	<p>ارزیابی تأثیر اجتماعی ساماندهی رودخانه درکه-اسلام‌آباد (۱۳۹۰)</p>



## ارزیابی تأثیرات اجتماعی - فرهنگی احداث و ساماندهی مسیل کن

پیامدهای اقتصادی احداث بوستان جوانمردان براساس داده‌های پیمایش



### ج) پیامدهای زیست‌محیطی و کالبدی

از آنجاکه بخشی از پهنه مسکونی محله اندیشه با بوستان همجوار است برخی پیامدهای بوستان شدت کمتری در این محله دارند. مهم‌ترین پیامد منفی بوستان در هر دو محله کمبود پارکینگ<sup>۱</sup> بوده که باعث مزاحمت برای ساکنان کوچه‌های مجاور بوستان در زیبادشت و خیابان شهید مرادی در محله اندیشه می‌شود. براساس یافته‌ها ورودی بوستان از خیابان مرادی برای عابران فاقد پیاده‌رو بوده و کمبود پارکینگ باعث شلوغی و اغتشاش در این خیابان می‌شود. پارکینگ بوستان در این خیابان قبلاً رایگان بوده است که در سال گذشته به پیمانکار خصوصی واگذار شده است.

کمبود پارکینگ و زمان برای یافتن جای خالی پارک خودرو علاوه بر درگیری بین رانندگان و مزاحمت برای همسایه‌ها باعث ترافیک نیز می‌شود. پیامد منفی دیگر بوستان ترافیک در روزهای آخر هفته و تعطیلات است. شایان ذکر است که کمبود پارکینگ و ترافیک بیشتر در ایام شلوغ پارک و در نیمه اول سال اتفاق می‌افتد. بیشترین نقاطی که در آن‌ها ترافیک ایجاد می‌شود در بزرگراه همت و خیابان مرادی بوده است.

۱. براساس داده‌های گرفته‌شده از مدیریت پارک منطقه ۲۲ این بوستان ۳۵۰ پارکینگ دارد.

## ارزیابی تأثیرات اجتماعی – فرهنگی احداث و ساماندهی مسیل کن

پیامدهای زیست‌محیطی مطالعات انجام‌شده در حوزه ساماندهی روددره و احداث بوستان

پیامد منفی	پیامد مثبت	پژوهش
<ul style="list-style-type: none"> <li>ایجاد ترافیک در محله و منطقه</li> <li>افزایش مشاغل کاذب و دستفروشی در نزدیکی روددره</li> <li>شلوغ‌شدن محله (افزایش رفت‌وآمد استفاده‌کنندگان از روددره)</li> </ul>	<ul style="list-style-type: none"> <li>ارتقا کیفیت فضای شهری (افزایش حمل‌ونقل و دسترسی بیشتر به منطقه و محله افزایش زیبایی محله، سالم‌سازی هوای منطقه، آبادانی بیشتر محله و منطقه</li> </ul>	<p>ارزیابی تأثیرات اجتماعی و فرهنگی ساماندهی رود دره‌ی وردآورد در منطقه ۲۲ (۱۳۹۱)</p>
<ul style="list-style-type: none"> <li>پیامدهای ناشی از دسترسی و حوزه دسترسی</li> </ul>	<ul style="list-style-type: none"> <li>کالبد و منظر شهری: تحقق برنامه‌ها و طرح‌های فرادستی مدیریت شهری، حذف تداخل و تراحم عملکرد گردشگری با سایر عملکردها، تغییر سیمای منظر محدوده، پیامدهای ناشی از دسترسی و حوزه دسترسی، اثرگذاری بر نوسازی بافت فرسوده، اثرگذاری بر توسعه بهره‌برداری از فرصت‌های توسعه شهری.</li> <li>زیست‌محیطی: ساماندهی بهداشت محیط و حذف آلاینده‌های محیطی در محدوده، احیا پوشش گیاهی و جنگلی محدوده، حفظ ذخایر اکولوژیک محدوده و کمک به تشکیل حلقه اکولوژیک شمال غرب تهران، جلوگیری از فاجعه انسانی ناشی از بایای طبیعی مانند سیل در محدوده روددره.</li> </ul>	<p>مطالعه ارزیابی تأثیر اجتماعی احداث فاز ۳ بوستان نهج‌البلاغه (۱۳۹۳)</p>
<ul style="list-style-type: none"> <li>سروصدا و گردوخاک</li> <li>افزایش آلودگی‌های صوتی و هوا و ترافیک</li> </ul>	<ul style="list-style-type: none"> <li>افزایش مطلوبیت زیست‌محیطی، بهبود محیط زیست، بهبود مبلمان و زیبایی شهری، افزایش سرانه فضای سبز منطقه</li> </ul>	<p>ارزیابی تأثیر اجتماعی ساماندهی روددره درکه-اسلام‌آباد (۱۳۹۰)</p>
<ul style="list-style-type: none"> <li>افزایش وسایل نقلیه</li> <li>به‌دلیل مسیر کندرو حاشیه‌ی بوستان</li> </ul>	<ul style="list-style-type: none"> <li>افزایش توان شهر تهران در برابر بحران‌ها</li> </ul>	<p>ارزیابی تأثیر اجتماعی و فرهنگی بوستان ولایت (۱۳۹۱)</p>
<ul style="list-style-type: none"> <li>ایجاد سروصدا و شلوغی، افزایش ترافیک و تردد</li> </ul>	<ul style="list-style-type: none"> <li>ایجاد فضایی سالم، حمایت از تنوع زیستی، بهبود دید و منظر شهری، تغییر سیمای شهری از فضای بی‌دفاع به فضای اجتماعی، احساس لذت از تماشای طبیعت</li> </ul>	<p>ارزیابی تأثیرات اجتماعی و فرهنگی احداث و توسعه بوستان و تفرجگاه بوستان مینیاتوری (دولت‌آباد-قیصریه) (۱۳۹۳)</p>

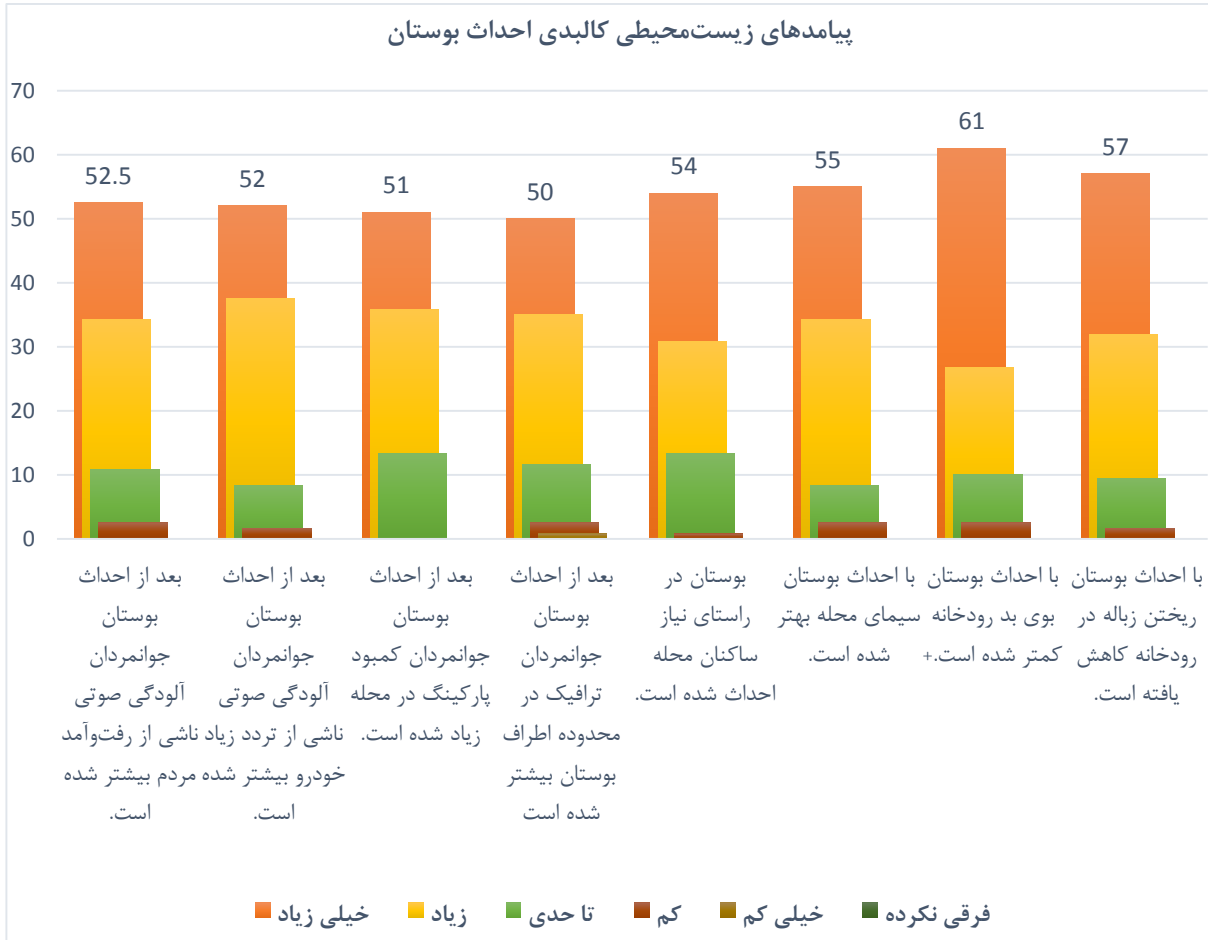
کامبود پارکینگ، ترافیک و تردد زیاد خودرو باعث آلودگی صوتی برای کوچه‌های مجاور بوستان می‌شود که یکی دیگر از پیامدهای منفی بوستان است. در محله اندیشه بیشترین پیامدهای منفی در خیابان مرادی تمرکز دارند.

از پیامدهای زیست‌محیطی مثبت بوستان جوانمردان کاهش ریختن زباله در رودخانه و کاهش بوی بد بوده است. به‌زعم غالب مصاحبه‌شوندگان و داده‌های پیمایش قبل از احداث بوستان در مسیل زباله و نخاله‌های ساختمانی می‌ریختند که همین موضوع در برخی از فصول سال باعث بوی بد می‌شد که با احداث بوستان جوانمردان هم از زباله‌ها کاسته شده است و هم بوی بدی کاهش یافته است. لازم به ذکر است در حال حاضر اگر زباله‌ای در مسیل واقع در بوستان انداخته شود زباله‌های مراجعان بوستان است. پیامد مثبت دیگری که با

## ارزیابی تأثیرات اجتماعی - فرهنگی احداث و ساماندهی مسیل کن

احداث بوستان احتمال بروز داشت کاهش بوی فاضلاب بود که در مسیل کن فاضلاب‌های خانگی ریخته نمی‌شوند.

پیامدهای زیست‌محیطی احداث بوستان جوانمردان براساس داده‌های پیمایش



## برآورد پیامدها در مسیل کن

از آنجاکه بوستان جوانمردان در پهنه میانی مسیل کن احداث شده برای برآورد پیامدهای دو پهنه دیگر علاوه بر پیمایش و مصاحبه از تجربه احداث بوستان جوانمردان نیز استفاده شده است. در مصاحبه‌های انجام شده نیز بیشتر پاسخگویان آینده این پهنه‌ها را با توجه به تجربه بوستان ترسیم می‌کردند.

### الف) پیامدها اجتماعی و فرهنگی

از مهم‌ترین پیامدهای مثبت اجتماعی و فرهنگی ساماندهی مسیل افزایش حضور مردم در حاشیه رودخانه برای تفریح خواهد بود. بهبود وضعیت مسیل و جاذبه طبیعی آن باعث جذب گردشگران برای گذران اوقات فراغت خواهد. نتایج پیامدهای ساماندهی سیل و بوستان جوانمردان نیز این موضوع را تأیید می‌کند زیرا هم‌اکنون با احداث بوستان در نیمه اول سال تعداد زیادی مراجع غیرمحلی از بوستان استفاده می‌کنند. داده‌های پیمایش و مصاحبه‌ها نیز بیانگر بروز این پیامد هستند.

## ارزیابی تأثیرات اجتماعی – فرهنگی احداث و ساماندهی مسیل کن

از پیامدهای مثبت دیگر ساماندهی مسیل افزایش سرزندگی و شادابی در محلات مجاور آن خواهد بود که این موضوع در محله دهکده المپیک و محله ارم به دلیل همجواری بلاواسطه بیشتر خواهد بود. یافته‌ها نشان می‌دهند که فضای فعلی مسیل فاقد جذابیت و سرزندگی بوده و نقشی در سرزندگی محلات ندارد و بر همین اساس غالب پاسخگویان معتقدند که وجود رودخانه با فضای مناسب شهری در سرزندگی و شادابی محلات نقش پررنگی خواهد داشت.

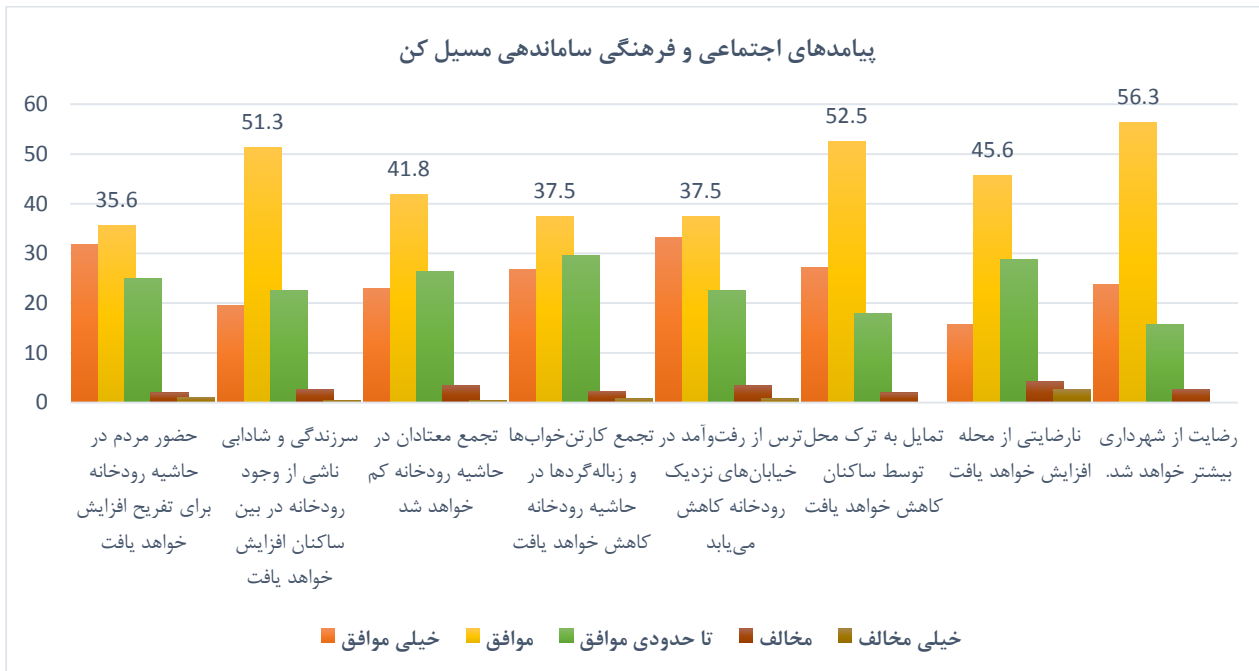
در حال حاضر مسیل تنها در برخی ایام سال و به صورت محدود در اوقات فراغت ساکنان نقش دارد اما با ساماندهی آن و طراحی فضاهای مناسب فراغتی این نقش بسیار پررنگ شده و در بهبود اوقات فراغت ساکنان تأثیرگذار خواهد بود. دسترسی به فضایی مناسب همچون بوستان جوانمردان برای ساکنان محلات مجاور یکی از خواسته‌های آنان است و یکی از پیامدهای ساماندهی مسیل را بهبود اوقات فراغت ساکنان می‌دانند.

شکل‌گیری تعاملات اجتماعی نیازمند فضاهای مناسب مناسب است و یکی از پیامدهای ساماندهی مسیل نیز شکل‌گیری تعاملات اجتماعی و شبکه‌های دوستی و گروه‌های ورزشی و تفریحی خواهد بود. این پیامد نیز در بوستان جوانمردان نیز اتفاق افتاده است و ساکنان شاهد گروه‌های کوچک دونفره، سه‌نفره و گاهی بیشتر از چهار نفر نیز هستند. وضعیت کنونی مسیل برای ورزش و حضور گروه‌های مختلف مناسب نیست.

از دیگر پیامدهای غیرستقیم بوستان کاهش آرامش محله بوده که پیامدی منفی محسوب می‌شود. با حضور مراجعان از سایر محلات منطقه و حتی شهر کوچه‌های نزدیک به مسیل در معرض سروصدا و شلوغی مراجعان خواهند بود. این موضوع بیشتر در محله دهکده المپیک و با شدت کمتری در محله ارم اتفاق می‌افتد زیرا پهنه مسکونی سایر محلات در مجاورت مستقیم مسیل نیست. در این محلات مسیرهای دسترسی به مسیل بعد از ساماندهی در معرض این پیامد قرار خواهند گرفت.

## ارزیابی تأثیرات اجتماعی - فرهنگی احداث و ساماندهی مسیل کن

پیامدهای اجتماعی و فرهنگی ساماندهی مسیل کن براساس داده‌های پیمایش



جربه احداث بوستان جوانمردان و مقایسه وضعیت کنونی آن با قبل از ساماندهی در حافظه شفاهی ساکنان نشان می‌دهد که مهم‌ترین تأثیر احداث بوستان کاهش آسیب‌های اجتماعی (کاهش تجمع معتادان در حاشیه رودخانه، کاهش تجمع کارتن خواب‌ها و زباله‌گردها در حاشیه رودخانه، کاهش ترس از رفت و آمد در خیابان‌های نزدیک رودخانه) ناشی از فضای بی‌دفاع مسیل بوده است. داده‌های به‌دست‌آمده نیز این موضوع را تأیید کرده و پاسخگویان معتقد بودند با حذف فضای بی‌دفاع کنونی و تبدیل آن به فضای شهری مناسب آسیب‌های موجود در مسیل و آسیب‌های انباشتی ناشی از مسیل در محلات نیز کمتر خواهند شد.

یکی از پیامدهای انباشتی و مثبت ساماندهی مسیل کاهش نارضایتی از محله خواهد بود که این پیامد خود باعث کاهش تمایل به ترک محل توسط ساکنان و در نهایت افزایش رضایت از شهرداری باشد. تأمین امکانات و نیازها و رفع مشکلات محلات یکی از مهم‌ترین خواسته‌های ساکنان در هر محله‌ای است. هم‌اکنون مسیل کن علاوه بر فرصت به‌عنوان جاذبه‌ای طبیعی برای امنیت ساکنان تهدید محسوب می‌شود که ساماندهی مناسب مسیل می‌تواند از این اتفاق پیشگیری کند و باعث رضایت خاطر ساکنان شود.

ب) پیامدهای اقتصادی:

تجربه احداث بوستان جوانمردان نشان می‌دهد که یکی از پیامدهای اقتصادی ساماندهی مسیل افزایش قیمت املاک و اجاره‌بها در محلات همجوار خواهد بود. شایان ذکر است که این افزایش قیمت در املاک نزدیک به مسیل به دلیل دید مناسب و آب‌وهوای بهتر بیشتر خواهد شد. با افزایش قیمت املاک بالتبع اجاره آن‌ها نیز بیشتر می‌شود. با توجه به تغییرات محله زیباشدت این تغییر قیمت برای املاک نزدیک مسیل حدود ۱۰ درصد

## ارزیابی تأثیرات اجتماعی – فرهنگی احداث و ساماندهی مسیل کن

خواهد بود. لازم به ذکر است ساماندهی مسیل در محدوده باغات نیز باعث افزایش قیمت خواهد شد این پیامد در بوستان جوانمردان نیز اتفاق افتاده است.

محدوده‌های تحت تأثیر پیامدها در حوزه مداخله و معارضان احتمالی



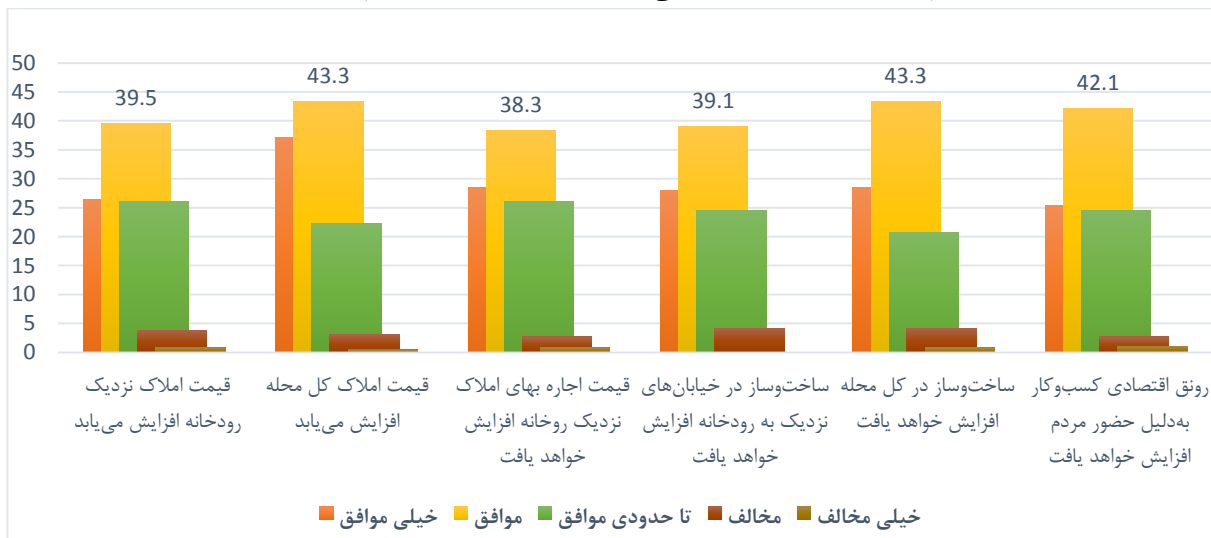
## ارزیابی تأثیرات اجتماعی – فرهنگی احداث و ساماندهی مسیل کن

از دیگر پیامدهای اقتصادی مربوط به املاک امکان افزایش ساخت و ساز در خیابان‌های نزدیک به رودخانه توسط نهادهای دولتی همچون سپاه خواهد بود. افزایش ساخت و ساز در محله منوط به وجود زمین یا تغییر در طبقات مجاز طرح تفصیلی خواهد بود.

از پیامدهای مثبت ساماندهی مسیل کن اشتغالزایی خواهد بود که برخی از این مشاغل به صورت موقت و برخی نیز مشاغل پایدار خواهند بود. مشاوران طرح قبل از اجرا برای طراحی، پیمانکار مجری برای احداث و ساماندهی در حین اجرا نیاز به نیروی کار در بازه زمانی مذکور خواهند داشت. بعد از ساماندهی نیز پیمانکار نگهداری و نظارت نیازمند نیروی کار خواهد بود که در این دوره شغل‌های اجاد شده پایدار هستند. علاوه بر این تردد مردم نیاز به خدمات و امکانات پذیرایی خواهد داشت که در این زمینه نیز به صورت محدود مشاغلی همچون اغذیه‌فروشی، بوفه، رستوران و کافی‌شاپ در محوطه مسیل و ورودی‌های آن شکل خواهند گرفت.

مسیل کن در پهنه ابتدایی با باغات کن به‌ویژه در محلات کن و بهاران همجوار است که با ساماندهی مسیل وضعیت باغاتی که در حاشیه رودخانه قرار گرفته‌اند مشخص خواهد شد و باقیمانده باغات نیز معلوم خواهند شد.

پیامدهای اقتصادی ساماندهی مسیل کن براساس داده‌های پیمایش



براساس گفته‌های مدیران شهری در منطقه ۵ مهاجران افغان زیادی در ناحیه ۲ و در باغات مشغول به کار و سکونت هستند. ساماندهی مسیل کن و از بین رفتن باغات حاشیه مسیل باعث حذف تعدادی از باغداران می‌شود. از آنجاکه مهاجران به صورت غیرقانونی در محدوده ساکن هستند احتمال برگشت آن‌ها به افغانستان وجود دارد. در صورتی که به کشور خود بازنگردند احتمال جذب آن‌ها در سیار باغات از طریق کاهش دستمزد آن‌ها یا به‌کارگیر آن‌ها در مشاغل دیگری وجود دارد. علاوه بر شغل این گروه محل سکونت آن‌ها نیز دستخوش تغییر خواهد شد.

ج) پیامدها زیست‌محیطی و کالبدی شامل:

## ارزیابی تأثیرات اجتماعی - فرهنگی احداث و ساماندهی مسیل کن

از پیامدهای مثبت ساماندهی مسیل کن کاهش حشرات و جانوران موذی همچون موش، سگ، مار و... خواهد بود. با ساماندهی مسیل و پیراستن فضای موجود و رسیدگی به آن این جانوران کمتر شده و ساکنان محلات مجاور نیز از آسیب‌های آن‌ها در امان خواهند ماند.

از دیگر پیامدهای مثبت ساماندهی مسیل کاهش ریختن زباله‌ها در مسیل و کاهش بوی بد رودخانه خواهد بود. نبود نظارت و بازبودن باعث انباشت زباله‌ها در مسیل شده است. تجمع زباله‌ها، لایروبی‌نشدن و کم‌شدن جریان آب باعث ایجاد بوی آزارنده می‌شود. با احداث بوستان جوانمردان و نظافت و لایروبی همیشگی آن این بو کمتر شده است و زباله‌ها نیز به دلیل وجود محوطه و فضای سبز اطراف آن کمتر شده است. بنابراین با ساماندهی مسیل در سایر پهنه‌ها نیز بوی بد کمتر شده و زباله‌های کمتری نیز در مسیل رها می‌شوند. از دیگر پیامدهای ساماندهی مسیل کاهش ریختن فاضلاب در رودخانه خواهد بود که براساس یافته‌ها در مسیل کن فاضلاب سرازی نمی‌شود.

پیامد مثبت دیگر ساماندهی مسیل کاهش وجود گردو خاک در فصول خشک است. این پیامد بعد از احداث بوستان جوانمردان نیز مشاهده شده است. با کانال‌کشی و محوطه‌سازی مسیل خاک اطراف مسیل تبدیل به فضای سبز شده و بنابراین در فصول خشک گردو خاک ایجاد نمی‌شود. وجود گردو خاک در محله المپیک بیشتر گزارش شده است.

بهبود زیبایی طبیعی رودخانه پیامد مثبتی دیگری است که با ساماندهی اتفاق خواهد افتاد و بر زیبایی و سیمای مناسب محلات تأثیرگذار خواهد بود.

از جمله پیامدهای منفی ساماندهی بوستان افزایش آلودگی صوتی ناشی از رفت‌وآمد مردم و خودرو خواهد بود. هم‌اکنون در بوستان جوانمردان تعداد زیادی از مراجعان در نیمه اول سال ساکنان سایر محلات هستند که با خودرو تردد می‌کنند. حضور تعداد زیادی از ساکنان و تجمع خودروها باعث آلودگی صوتی برای ساکنان کوچه‌های مشرف به مسیل خواهد شد. این پیامد در دهکده المپیک و محله ارم شدت بیشتری دارد. در سایر محلات این پیامد در نزدیکی دسترسی‌های منتهی به مسیل اتفاق خواهد افتاد.

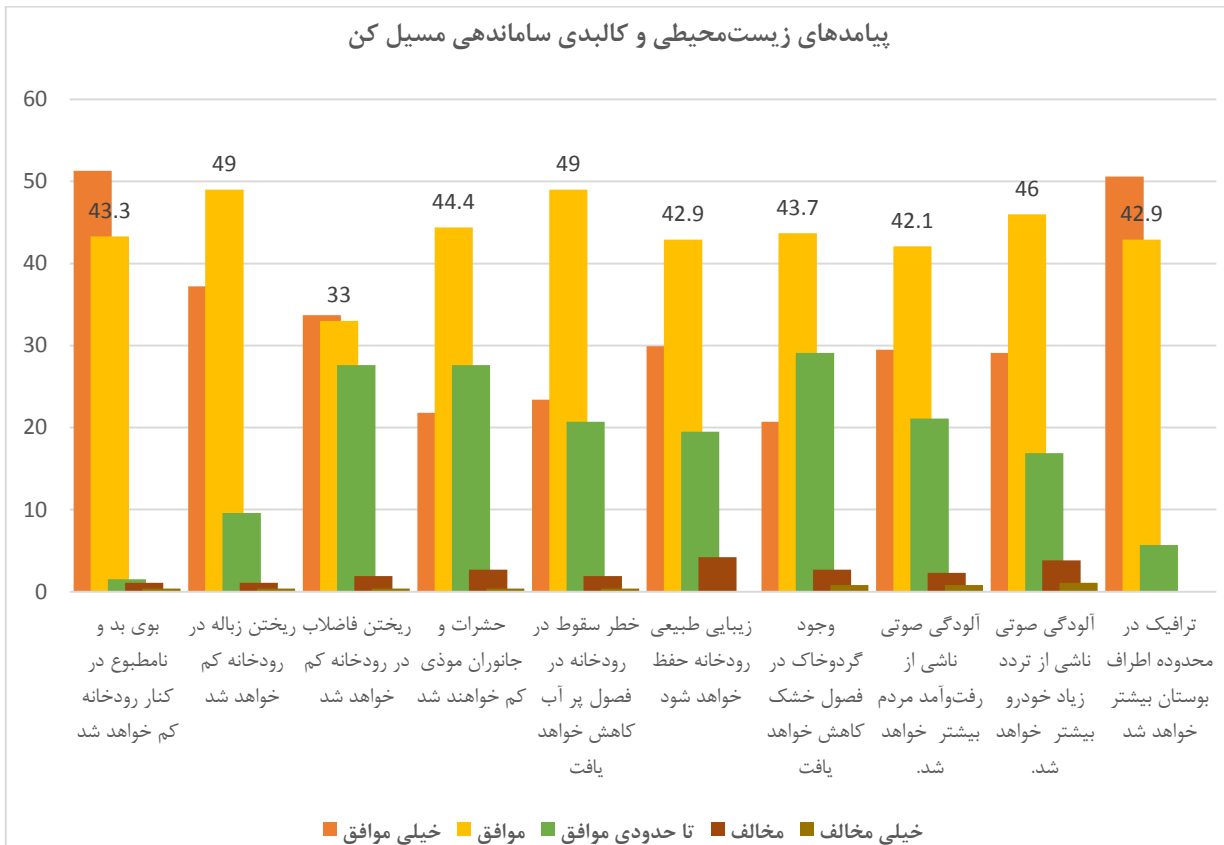
هم‌اکنون یکی از مهم‌ترین پیامدهای منفی بوستان جوانمردان کمبود پارکینگ است که در صورت پیش‌بینی نکردن پارکینگ کافی برای متقاضیان در روزهای شلوغ این پیامد بعد از ساماندهی مسیل نیز اتفاق خواهد افتاد. کمبود پارکینگ در کوچه‌های مشرف به مسیل شدت بیشتری خواهد داشت و در محلات دهکده المپیک و ارم نیز بیشتر است. پیامد منفی دیگر احتمال افزایش ترافیک در روزهای شلوغ خواهد بود که این موضوع نیز باید به هنگام طراحی دسترسی‌ها و ورودی‌ها در نظر گرفته شود.

با احداث بوستان جوانمردان منطقه ۵ و ۲۲ از طریق پل‌های روی رودخانه به هم وصل شده‌اند که این پیامد نیز در صورت ساماندهی مسیل کن پیش‌بینی می‌شود. این پل‌ها برای عابران پیاده بوده و محلات مجاور دو منطقه را از طریق بوستان به هم پیوند می‌دهد.



## ارزیابی تأثیرات اجتماعی – فرهنگی احداث و ساماندهی مسیل کن

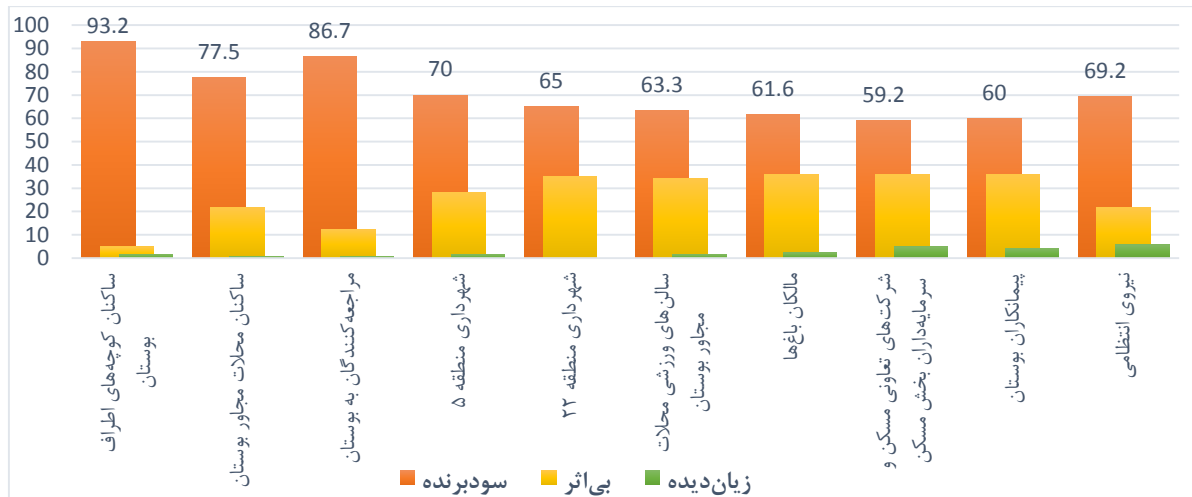
پیامدهای زیست‌محیطی و کالبدی ساماندهی مسیل کن براساس داده‌های پیمایش



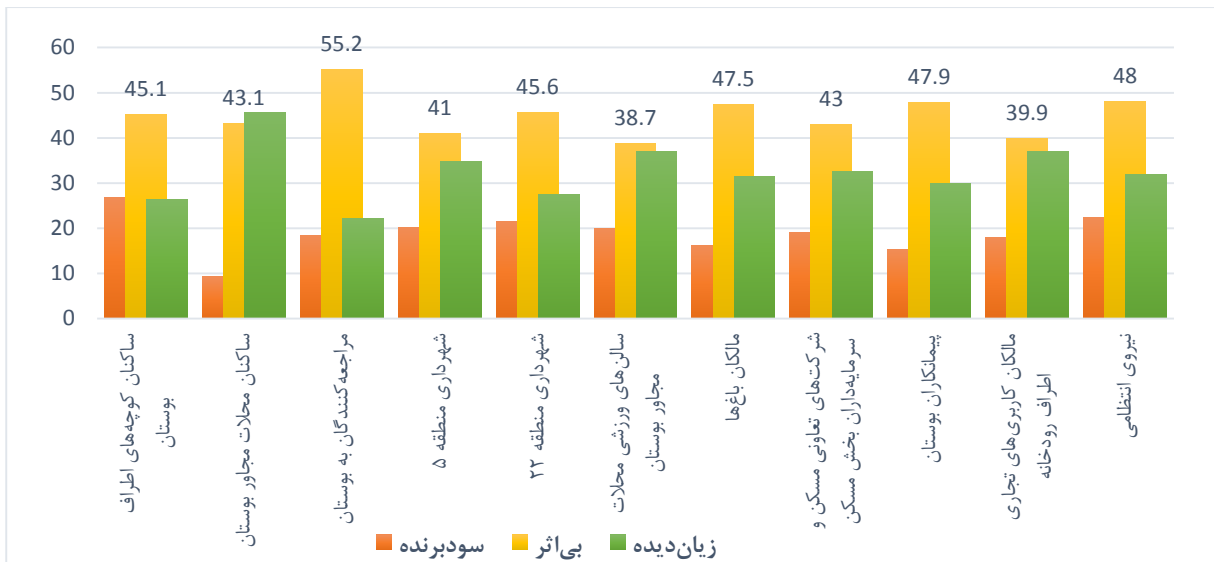
در هر دو بخش هم مسیل و هم بوستان جوانمردان گروه‌های برنده و بازنده تقریباً مشابه هم بوده و عبارت‌اند از: ساکنان کوچه‌های اطراف بوستان/رودخانه، ساکنان محلات مجاور بوستان/ رودخانه، مراجعه‌کنندگان به بوستان/ رودخانه، شهرداری منطقه ۵ و ۲۲، سالن‌های ورزشی و مراکز تفریحی محلات مجاور، مالکان باغ‌ها، سرمایه‌داران بخش مسکن، پیمانکاران بوستان، مالکان کاربری‌های تجاری اطراف، نیروی انتظامی، مشاوران طرح، پیمانکاران پروژه، کارگران افغان در باغ‌ها، ستاد مشترک ارتش. در جدول زیر برنده یا بازنده بودن هر گروه مشخص شده است.

برندگان و بازندگان بوستان جوانمردان براساس داده‌های پیمایش

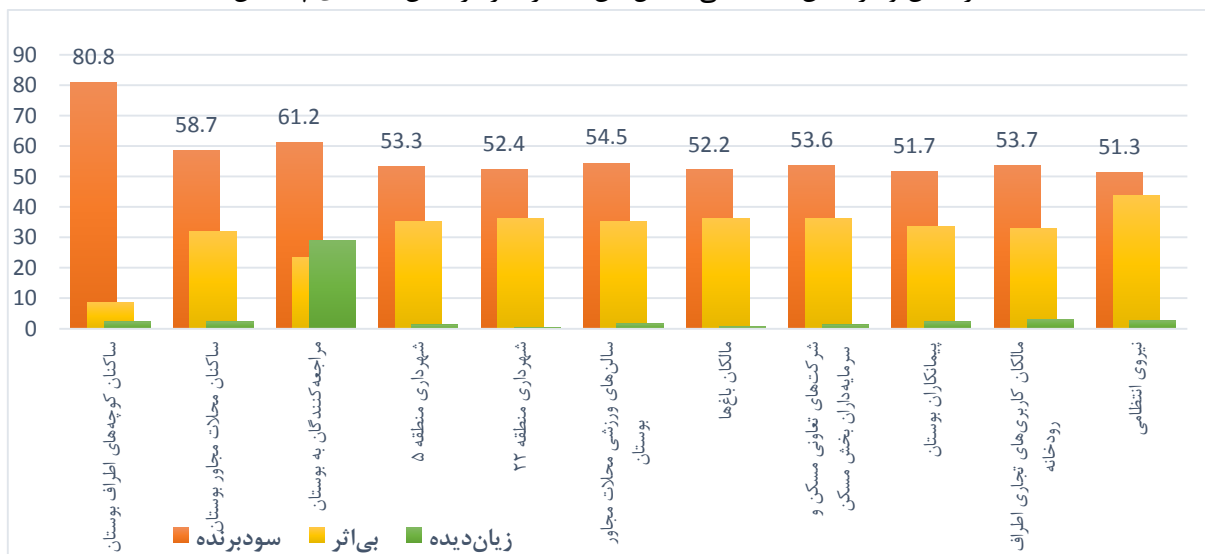
## ارزیابی تأثیرات اجتماعی - فرهنگی احداث و ساماندهی مسیل کن



### برندگان و بازندگان ساماندهی مسیل کن قبل از اجرا براساس داده‌های پیمایش



### برندگان و بازندگان ساماندهی مسیل کن بعد از اجرا براساس داده‌های پیمایش



# ارزیابی تأثیرات اجتماعی - فرهنگی احداث و ساماندهی مسیل کن

## ذی نفعان اقدام مداخله‌ای در هر دو بخش

در محدوده ساماندهی نشده مسیل کن				در محدوده بوستان		گروه / سازمان
بعد از اجرا		قبل از اجرا		بازنده	برنده	
بازنده	برنده	بازنده	برنده	بازنده	برنده	
بازنده در صورت وجود پیامدهای منفی همچون آلودگی صوتی	برنده به واسطه دید مناسب به رودخانه، آب‌وهوای مناسب، بالا رفتن ارزش ملک	بازنده به دلیل بودن در معرض پیامدهای منفی ناامنی و آلودگی‌های زیست‌محیطی	برنده به دلیل نزدیکی به رودخانه در ماه‌های پرآب	بازنده به دلیل بودن در معرض پیامدهای منفی کمبود پارکینگ و شلوغی ترافیک، و شلوغی	برنده به واسطه دید مناسب به پارک، آب‌وهوای مناسب، بالا رفتن ارزش ملک	ساکنان کوچه‌های اطراف بوستان/رودخانه
بازنده در صورت تشدید پیامدهای منفی در کل محله	برنده به دلیل دسترسی مناسب به مزایای بوستان	بازنده به دلیل بودن در معرض پیامدهای منفی ناامنی و آلودگی‌های زیست‌محیطی	-	بازنده در صورت تشدید ترافیک در کل محله	برنده به دلیل دسترسی مناسب به مزایای بوستان	ساکنان محلات مجاور بوستان / رودخانه
بازنده در صورت بروز پیامدهای منفی همچون کمبود پارکینگ، ترافیک	برنده به دلیل دسترسی به فضای مناسب گردشگری	-	-	بازنده به دلیل نبود پارکینگ مناسب و ماندن در ترافیک	برنده به دلیل استفاده از فضای مناسب بوستان	مراجعه‌کنندگان به بوستان/رودخانه
بازنده به دلیل پیش‌بینی نکردن راه‌حلی برای پیامدهای منفی	برنده به دلیل تأمین نیازهای محله	بازنده به دلیل ساماندهی نکردن مسیل و مزاحمت مسیل برای ساکنان	-	بازنده به دلیل پیش‌بینی نکردن راه‌حلی برای پیامدهای منفی	برنده به دلیل تأمین نیازهای محله	شهرداری منطقه ۵ و ۲۲
به نوع فضاهایی که در حاشیه مسیل احداث می‌شوند دارد اگر مشابه برنامه‌های باشگاه و ارزانترا باشد بازنده هستند.	به نوع فضاهایی که در حاشیه مسیل احداث می‌شوند دارد اگر مشابه تأثیر است	-	-	-	-	سالن‌های ورزشی و مراکز تفریحی محلات مجاور
بازنده در صورت نداشتن حصار	برنده به دلیل بالا رفتن ارزش باغ‌ها	بازنده به دلیل بلا تکلیف بودن و ارزش کم باغ	-	بازنده به دلیل نداشتن حصار	برنده به دلیل بالا رفتن ارزش باغ‌ها	مالکان باغ‌ها
-	برنده در صورت ساخت برج‌ها و مجتمع‌های مسکونی	-	-	-	برنده به دلیل ساخت برج‌ها و مجتمع‌های مسکونی	سرمایه‌داران بخش مسکن
-	برنده به دلیل اشتغال	-	-	-	برنده به دلیل اشتغال	پیمانکاران بوستان
-	اگر کاربری تجاری مرتب با غذا و رستوران و در حد کمی تعمیرگاه ماشین باشد برنده	-	-	-	اگر کاربری تجاری مرتب با غذا و رستوران و در حد کمی تعمیرگاه ماشین باشد برنده	مالکان کاربری‌های تجاری اطراف
بازنده در صورت بروز پیامد منفی و بروز آسیب‌های اجتماعی	برنده در صورت تبدیل فضای بی‌دفاع به فضای امن	بازنده به دلیل وجود آسیب‌های اجتماعی در مسیل	-	بازنده در صورت وجود آسیب‌ها در بوستان	برنده به دلیل تبدیل فضای بی‌دفاع به فضای سرزنده و درای حیات شهری	نیروی انتظامی
-	-	بازنده در صورت طراحی نامناسب	برنده به دلیل اشتغال‌زایی و موفقیت طرح	بازنده در صورت طراحی نامناسب	برنده به دلیل اشتغال‌زایی و موفقیت طرح	مشاوران طرح
-	-	بازنده در صورت اجرای نامناسب	برنده به دلیل اشتغال‌زایی و موفقیت طرح	بازنده در صورت اجرای نامناسب	برنده به دلیل اشتغال‌زایی و موفقیت طرح	پیمانکاران پروژه
بازنده به دلیل از دست دادن شغل و گران شدن ملک	-	-	برنده به دلیل اشتغال در باغات	بازنده به دلیل از دست دادن شغل و گران شدن ملک	-	کارگران افغان در باغ‌ها

## ارزیابی تأثیرات اجتماعی – فرهنگی احداث و ساماندهی مسیل کن

راهکارهای پیشنهادی برای پیامدهای منفی، زمان و کارگزاران آن

پیامدها	ماهیت	راهکار	کارگزاران	زمان اجرا (قبل/بعد/حین)	
				بوستان	مسیل
افزایش آسیب‌رساندن به باغات	منفی	نصب تابلو و علائم راهنما برای جلوگیری از ورود مراجعان به باغ نصب دوربین	مدیریت پارک	بعد از اجرا	حین اجرا
افزایش ساخت‌وساز	منفی	جلوگیری از ساخت برج‌ها به دلیل شلوغ شدن و افزایش جمعیت و احتمال کمبود خدمات و سرانه‌های آبی	شهرداری	بعد از احداث	قبل و بعد از احداث
افزایش شلوغی و سروصدای ناشی از تردد مردم	منفی	طراحی ورودی‌ها در مسیرهای دور از مسکونی نصب عایق صوتی در سالن‌های برگزاری برنامه	مشاور طراحی و پیمانکار اجرا	-	حین احداث
افزایش آلودگی صوتی ناشی از تردد خودرو	منفی	سهولت دسترسی به حمل‌ونقل عمومی کارآمد	شهرداری مناطق	بعد از احداث	بعد از احداث
		طراحی ورودی خودرو در محدوده دور از مسکونی	مشاور طراحی و پیمانکار اجرا	-	قبل و حین احداث
		استفاده از عایق صوتی در محدوده‌های خیلی شلوغ	شهرداری مناطق	بعد از احداث	قبل و حین احداث
کمبود پارکینگ	منفی	پیش‌بینی پارکینگ برای روزهای شلوغ	مشاور طراحی و پیمانکار اجرا	-	قبل و حین احداث
		امکان استفاده از فضای چندمنظوره که در روزهای شلوغ بتوان برای پارکینگ استفاده کرد و در باقی ایام سال برای مناسبت‌های دیگر استفاده شود.	مشاور طراحی و پیمانکار اجرا و شهرداری مناطق	بعد از احداث	قبل و حین احداث*
افزایش ترافیک در محدوده اطراف بوستان	منفی	استفاده از پارکینگ مکانیزه	مشاور طراحی و پیمانکار اجرا و شهرداری مناطق	بعد از احداث	بعد از حین احداث
		گذاشتن علائم و راهنمای مناسب برای سهولت دسترسی به پارکینگ	مشاور طراحی و پیمانکار اجرا و شهرداری مناطق	بعد از احداث	قبل و حین احداث
		طراحی ورودی مناسب برای پارکینگ برای جلوگیری از اتلاف وقت رانندگان برای ورود و خروج	مشاور طراحی و پیمانکار اجرا و شهرداری مناطق	بعد از احداث	قبل و حین احداث
		توجه به طراحی ورودی‌های پارک در خیابان‌های دارای گنجایش تردد خودرو	مشاور طراحی و پیمانکار اجرا و شهرداری مناطق	بعد از احداث	قبل و حین احداث

## ارزیابی تأثیرات اجتماعی – فرهنگی احداث و ساماندهی مسیل کن

راهکارهای پیشنهادی برای تقویت پیامدهای مثبت بوستان، زمان و کارگزاران آن

زمان اجرا (قبل/بعد/حین)	کارگزاران	راهکار	ماهیت	پیامدها
-	مدیریت پارک	رفع کمبودهای پارک جوانمردان (کمبود سرویس بهداشتی، افزایش آلاچیق و مبلمان) و احداث بوفه مواد غذایی در نزدیکی ورودی هجدهم	مثبت	بهبود اوقات فراغت و افزایش تعاملات دوستی و شکل‌گیری گروه‌ها
بعد از اجرا	شهرداری مناطق، سرای محلات، مساجد و سایر نهادهای فعال	برگزاری مسابقات ورزشی هویت‌بخشی به مجموعه با تمایزبخشیدن به بوستان از طریق تقویت پیست اسکیت به‌عنوان یکی از نمادها شاخص بوستان		
بعد از اجرا	شهرداری مناطق، سرای محلات، مساجد و سایر نهادهای فعال	افزایش برگزاری برنامه‌های فرهنگی و احداث غرفه فرهنگی مثل ساخت و فروش تندیس‌های موجود در بوستان در غرفه‌های صنایع دستی		
قبل از اجرا	شهرداری مناطق و شوراییاری	درجریان گذاشتن ساکنان برای ادامه طرح مسیل در پهنه ابتدایی و انتهایی	مثبت	افزایش علاقه مردم به محله
قبل از اجرا	مشاور طراحی و شوراییاری	توجه به کمبود فضاهای فرهنگی شاخص به‌هنگام طراحی در پهنه‌های ابتدایی و انتهایی		
بعد از اجرا	مشاور طراحی و شوراییاری	توجه به وضعیت موجود سالن‌های ورزشی و عدم احداث فضاهای مشابه		
بعد از اجرا	مشاور طراحی و مدیریت پارک	پیش‌بینی برای جذب جمعیت در زمستان و استفاده بهینه از بوستان در همه فصول سال	مثبت	تمایل بیشتر مردم به ورزش
-	مدیریت بوستان	روشنایی مناسب همه نقاط بوستان برای حذف فضاهای بی‌دفاع	مثبت	کاهش مصرف و فروش مواد مخدر
حین اجرا	مدیریت پارک و مشاور طرح	حذف فضاهای بی‌دفاع در طراحی	مثبت	افزایش امنیت زنان
بعد از اجرا	مدیریت بوستان	افزایش انتظارات برای پیشگیری از دعوا و ناامنی	مثبت	افزایش امنیت عمومی محله
بعد از اجرا	شهرداری، سرای محلات، مساجد و سایر نهادهای فعال	افزایش برگزاری جشنواره‌ها و برنامه‌های محصولات باغی و جشنواره‌های فروش مشاغل خانگی	مثبت	افزایش اشتغال
بعد از اجرا	شهرداری مناطق و شوراییاری	در نظر گرفتن مهاجران افغان شاغل در محدوده به‌هنگام تملک باغات و استفاده از مهارت‌ها و هنرهای بومی آنان در بخش‌های دیگر		
قبل از اجرا	و مدیر محله			
قبل از اجرا	مشاور طرح	حفظ وضعیت طبیعی پهنه ابتدایی و هویت آن همراه با افزایش ایمنی و سرزندگی	مثبت	بهبود سیمای محله
قبل از اجرا	مشاور طرح	استفاده از المان‌های متناسب با بافت قدیمی کن و ارتباط دادن بوستان با هویت تاریخی کن		
بعد از اجرا	مدیریت پارک و مشاور طرح	برگزاری جشنواره‌های مرتبط با کن و باغات آن برای هویت‌بخشی به مجموعه		
حین اجرا	مدیریت پارک و مشاور طرح	نورپردازی مناسب و زیبا		